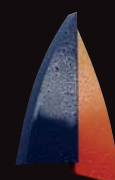


# ÅRSMELDING 2003

SOGN OG FJORDANE ENERGI AS



## Innhold

Visjon og mål .....	3
Konsernsjefen har ordet .....	4
Organisasjon og selskapsstruktur ...	6
Styret si melding .....	8
Resultatrekneskap .....	15
Balanse .....	16
Gjeld og egenkapital .....	17
Kontantstraumanalyse .....	18
Rekneskapsprinsipp .....	19
Notar til rekneskapen .....	21
Revisjonsmelding .....	34
Nøkkeltal .....	35
Verdirekneskap .....	36
Dotterselskapa i konsernet .....	38
Tema: Kraftfull og nyskapande .....	40
Styremedlemar i SFE konsernet .....	43

# SFE

## - eit framtidsretta energikonsern i Sogn og Fjordane

**Visjonen inneheld tre viktige identitetsdrivarar for arbeidet vårt framover.**

### **SFE skal vere framtidsretta**

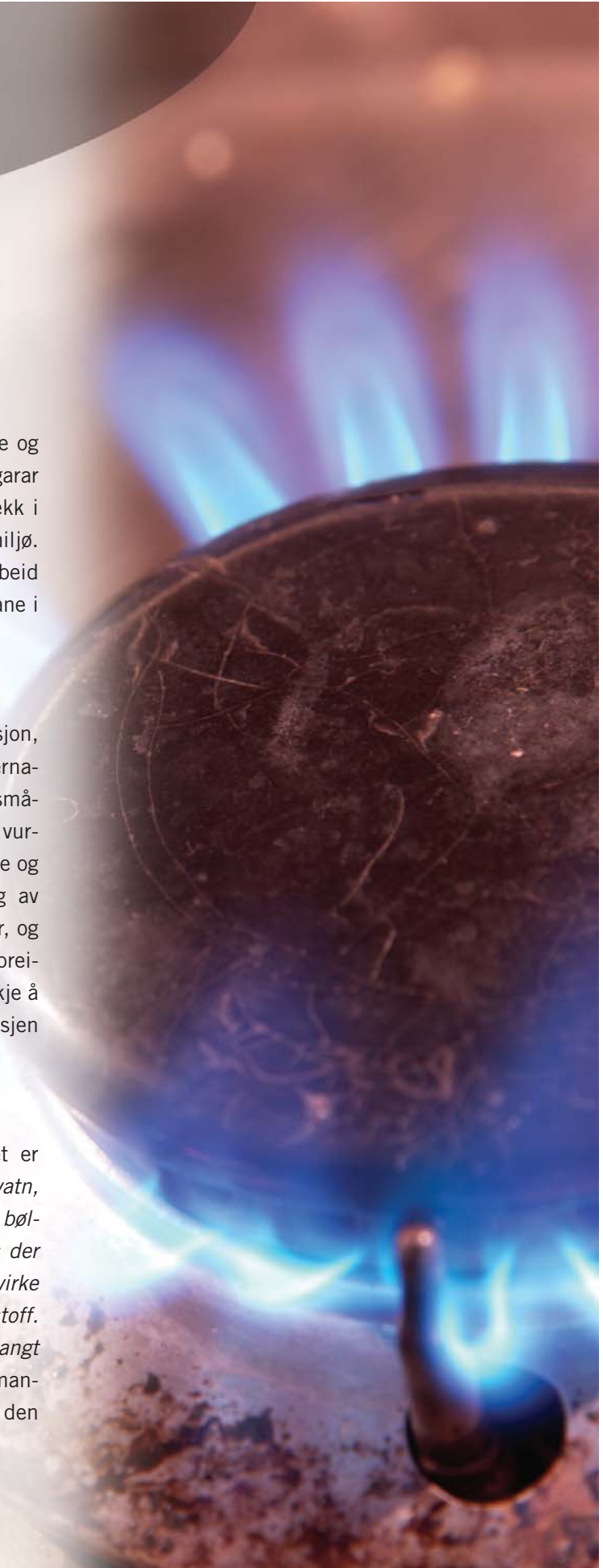
SFE skal ha evne og vilje til å vere nyskapande og endre oss i takt med krav som vert stilt frå eigarar og kundar. Vi skal følgje generelle utviklingstrekk i samfunnet; t.d prioritere omsynet til natur og miljø. Gjennom organisasjonsutvikling og personalarbeid skal vi få det beste ut av dei tilsette og ressursane i selskapet.

### **SFE skal vere eit energikonsern**

I tillegg til kjerneverksemdene kraftproduksjon, kraftomsetnad og kraftnett skal SFE sjå på alternativ energiproduksjon frå nye fornybare kjelder (småkraftverk, vindkraftverk og bølgekraftverk) og vurdere alternativ energiproduksjon (gass, biomasse og fjordvarme). Vi skal sjå på ei betre utnytting av eksisterande produksjonsanlegg og infrastruktur, og synergjar mot andre typar infrastruktur som t.d breibandnett og lokale gassrørnett. Vi skal også søkje å byggje alliansar og samarbeid både innan bransjen og på tvers av bransjar.

### **SFE i Sogn og Fjordane**

Sogn og Fjordane skal vere vår arena. Fylket er svært rik på natur og naturressursar: *Fjell, fjellvatn, brear og nedbør – vasskraft. Hav, kyst og vind – bølgekraft og vindkraft. Nordsjøen – olje og gass der framtidig ilandføring kan gi eit spennande samvirke mellom energi og industri basert på lokale råstoff. Fjordane våre - enorme varmemagasin som så langt berre i mindre grad er nytta.* I alle desse samanhengane skal SFE ha ei aktiv og viktig rolle som den leiande lokale aktøren i fylket.





## Konsernsjefen har ordet

2003 var det første driftsåret for det nye SFE-konsernet. Vi oppnådde eit årsresultat etter skatt på 88 mill. kroner. Resultatet tilsvarer ei avkasting på om lag 4% på verdiene i konsernet. Sidan dette var første driftsåret manglar vi direkte referanse for årets resultat. Samanlikna med summen av årsresultata for dei fem selskapa som no utgjer SFE, viser årets resultatet ein klar framgang.

Fusjonen mellom YFK og SFE gav opptakten til eit travelt og innhaldsrikt driftsår i det nye konsernet. Vi har fått på plass ein ny organisasjon, ny logo og ein ny profil, og vi har i 2003 hatt eit spesielt fokus på å etablere ein ny og felles SFE-kultur. Viktige ledd i dette arbeidet er å setje fokus på visjonar og målsetnader i SFE-konsernet. Eg trur det er minst like viktig at vi også har ein organisasjon som er prega av gjensidig tillit og respekt mellom dei tilsette. Dette har vi forsøkt å oppnå gjennom opne og inkluderande prosessar i konsernet, samt faglege og sosiale samkomer. Etablering av felles kultur og identitet er eit arbeid som har lang horisont og som kontinuerleg må haldast vedlike.

I 2003 har mykje tid og ressursar vore nytta til etablering av visjonar og konkrete målsetnader for konsernet. Gjennom dei no vedtekne visjonane har vi peika ut den langsiktige kursen for konsernet og dei ulike forretningsområda i konsernet.

Visjonen til konsernet er «SFE – eit framtidretta energikonsern i Sogn og Fjordane». Det er hovudsakleg tre interessegrupper rundt SFE: Kundane/lokalsamfunna i fylket, dei tilsette og våre eigarar. Skal SFE oppnå suksess og framstå som eit framtidretta konsern, må vi ta omsyn til alle desse tre interessegruppene.

SFE har i dag 9 eigarar med tilknytning til Sogn og Fjordane og Vestlandet. Skal SFE vere eit sjølvstendig og framtidretta energikonsern i Sogn og Fjordane, må vi vidareutvikle dei positive relasjonane til våre lokale eigarar. SFE er kanskje den mest verdifulle investeringa våre eigarar har, og dei er naturleg nok opptekne av ei konkurransedyktig avkasting. Vi har derfor sett som mål at SFE skal oppnå 120 mill. kroner i årsresultat innan 2006. Resultatutviklinga og potensialet for produkta og tenester frå SFE gjer at eg ser positivt på denne utfordringa.

I tillegg til våre investeringar i kraftproduksjon og infrastruktur, utgjer dei tilsette ein stor og viktig ressurs. SFE er ein stor og viktig arbeidsplass som har eit breitt spekter av fagdisiplinar på alle nivå. For å vere framtidretta må vi vidareutvikle våre tilsette samt vere attraktive ved rekruttering. For ytterlegare å styrke vår posisjon for rekruttering av høgt utdanna ungdom, har vi innleia eit spennande samarbeid med tre andre store bedrifter i fylket. Eg ser fram til kva dette prosjektet med Domstein, Hotell Alexandra og Sparebanken Sogn og Fjordane vil gje oss av resultat og nye impulsar.



**Ole Schanke Eikum, konsernsjef**

For å vere framtidretta skal SFE ha høg kundefokus og konkurransedyktige produkt og tenester. Eg trur det er ein styrke at fylket har eit sterkt lokalt selskap som har hand om ein viktig og attraktiv energi- og infrastruktur. På fleire felt ser vi at viktige vedtak og strategiar med konsekvensar for fylket vert fatta i maktsentra utanfor fylket. SFE har lokal kunnskap, identitet og tilknytning til fylket, og dette vert også nytta til beste for kundane og lokalsamfunna. SFE viste dette då vi i fjor oppretta selskapet SFE Naturgass og med det sytte for at kundar kunne få tilgang til ein ny og framtidretta energiberar. Satsinga på infrastruktur for breiband er også eit eksempel på kva lokalt forankra vedtak inneber. På dette området ser vi at SFE er med på å setje dagsorden for store nasjonale teleselskap si satsing i fylket.

SFE er inne i ein spennande utvikling, og bransjen har mange utfordringar og eit stort fokus. SFE vil alltid vere eit lokalt forankra alternativ, og vi har valt slagordet «Kraftfull og nyskapande med lokale røter» som er dei kjerneverdier som skal prege vår aktivitet. Kraftnettet er ein viktig del av infrastrukturen i samfunnet, og leveringstryggleik har fått auka fokus. I 2004 avsluttar SFE eit utbyggingsprosjekt som sikrar leveringstryggleiken for våre nett-kundar i Nordfjord, Sunnfjord og Ytre Sogn. I desse dagar vurderer vi å etablere fiber på den same linja. Dersom dette arbeidet lukkast vil vi knyte fylket saman med digitale motorveggar som er framtidretta for verksemdar og innbyggjarar. Utbygging av breiband er basert på kommersielle vilkår, og for vår region er dette ei ekstra stor utfordring og risiko. SFE har gjennom si historie teke mange kraftfulle løft for lokalsamfunna, og vi er klare til å gjere det igjen.

SFE sine kjerneområder er kraftproduksjon, kraftnett og kraftsal. Vi har den siste tida også satsa innan nye område som naturgass, breiband, entreprenørtenester, småkraftverk og vi ser også på utbygging av vindkraft. Alt skjer lokalt i Sogn og Fjordane og er eit ledd i ei lang-siktig verdiskaping. Vi meiner derfor at SFE er og skal

verte eit interessant selskap både for eigarar, tilsette og våre kundar. Vi skal realisere «SFE – eit framtidretta energikonsern i Sogn og Fjordane».

Ole Schanke Eikum

## Konsernstyret



**Framme frå venstre:** Arvid Lillehaug, Mathias Råheim. **I midten frå venstre:** Kristin Linnerud, Ole Schanke Eikum, Odd Eide, Bente Frøyen Steindal  
**Bak frå venstre:** Birger C. Schønberg, Vidar Solvang, Ragnar Andenæs, Knut M. Olsen

# Organisasjon og selskapsstruktur

## Konsernleiinga



Produksjonsdirektør  
**Ola Lingaas**



Kraftdirektør  
**Jarle Birkeland**



Konsernsjef  
**Ole Schanke Eikum**

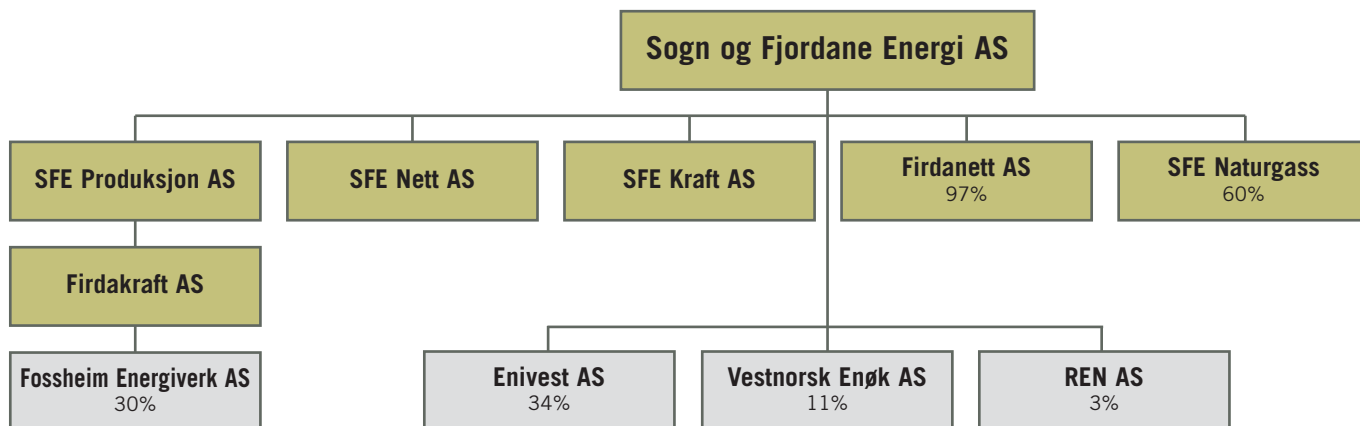


Økonomidirektør  
**Ingolf Aagård**



Nettdirektør  
**Asgeir Aase**

## Konsernet SFE



### Eigarsamansetninga i det nye konsernet:

Sogn og Fjordane fylkeskommune . .	47,76%
BKK . . . . .	38,51%
Flora kommune . . . . .	4,71%
Gloppen kommune . . . . .	3,33%
Bremanger kommune . . . . .	2,51%
Askvoll kommune . . . . .	1,50%
Selje kommune . . . . .	1,45%
Eid kommune . . . . .	0,15%
Naustdal kommune . . . . .	0,08%



## SFE si framtid – drivkraft for fylket

Sogn og Fjordane Energi er den største energileverandøren i Sogn og Fjordane med kring 200 tilsette og ei årleg omsetning på kring ein halv milliard kroner. Det gjer sjølv- sagt SFE til ein viktig verdiskapar i fylket vårt. Det viktigaste med denne verdiskapinga er at den kjem oss som bur i fylket til gode. Det gjer den fordi SFE hovudsakleg er eigd av Sogn og Fjordane fylkeskommune og kommunar i fylket. SFE er ein verdiskapar for Sogn og Fjordane.

Tufta på lokale fornybare energikjelder, er SFE ei av dei viktigaste drivkreftene for næringsutviklinga i fylket vårt. Eit slikt ansvar krev sterkt kundefokus, og med det vilje til å sjå inn i framtida. SFE har både evne og vilje til bokstavleg talt å gjere framtida lys.

Det ser ein mellom anna på korleis selskapet er organisert. Dei ulike forretningsområda er skilt ut i egne aksjeselskap. Det tydeleggjer at desse forretningsområda kvar for seg er prioriterte satsingsområde med fokus på å skape optimal tenestelevering til kunden.

SFE har vore, er, og vil bli ein bærebjelke for ei god samfunnsutvikling i Sogn og Fjordane. Eg er trygg på at den bærebjelken vil vølast på beste måte gjennom lokalt og visjonært eigarskap.

Nils R. Sandal  
Fylkesordførar  
Sogn og Fjordane fylkeskommune



## Nøkkeltal og tilsette

Sogn og Fjordane Energi AS vart etablert som eit nytt kraftkonsern frå 01.01.2003, etter ein fusjon av selskapa Sogn og Fjordane Energi (SFE), Ytre Fjordane Kraftlag (YFK), Gloppen Energiverk (GEV), Firdakraft, Eid Energi og Firdanett. Konsernet er den største energileverandøren med lokalt eigarskap i Sogn og Fjordane og mellom dei store kraftselskapa på Vestlandet.

SFE driv produksjon, overføring og omsetnad av elektrisk energi. Konsernet leverer også ENØK-tenester, breibandtenester og driv omsetnad og distribusjon av naturgass.

Konsernet består av morselskapet Sogn og Fjordane Energi AS og dei fire dotterselskapa SFE Produksjon AS, SFE Kraft AS, SFE Nett AS og Firdanett AS. Firdanett fusjonerte med selskapet Eninvest 01.01.04.

## Steg for steg

For å ta eit steg i retning av vår visjon har vi definert følgjande oppdrag som vi skal realisere innan 2006:

- Vi er ei lønsam investering for våre eigarar
- Våre produkt og tenester medverkar til verdiskaping, vekst og utvikling i Sogn og Fjordane
- Vi søker vekst og utvikling gjennom utnytting av lokale ressursar og fordelar
- Gjennom strategiske alliansar har vi styrka vår stilling som sjølvstendig konsern i Sogn og Fjordane, og styrka Vestlandsregionen sin posisjon i den nasjonale kraftnæringa
- Vi er ei kompetansebedrift og den leiande aktøren innan energi og tilhøyrande infrastruktur i Sogn og Fjordane
- Vi har høgt kundefokus og konkurransedyktige produkt og tenester
- Vår aktivitet tek omsyn til natur og miljø

## SFE si framtid – lokalt eigarskap

Sogn og Fjordane Energi har potensiale i seg til å vere det samlande selskapet for energisektoren i Sogn og Fjordane. I den samanheng er lokalt eigarskap eit særskilt viktig tema. Spørsmålet blir om kommunane og fylkeskommunen skal selje seg ut av SFE og bruke pengane på andre ting eller ikkje.

Det har skjedd store endringar i eigarskapen til energiselskap i fylket dei siste 10 åra. Mange har selt sine eigardeklar, og i dag er majoriteten av eigarskapen til denne sektoren plassert utanfor fylket sine grenser. Dette er ein trussel mot framtidige kompetansearbeidsplassar og ikkje minst styring og utvikling av våre eigne energiressursar. Desse ressursane er enorme, og eg er heilt sikker på at dei vil ha særskilt mykje å bety for utviklinga i fylket. Mitt råd er difor å halde på lokalt eigarskap i energisektoren!

Som eit selskap med store visjonar tykkjer eg SFE har vore for lite synlege den første tida av dei tre åra eg har vore i fylket. Eg registrerer også at hovudkontoret på Sandane ikkje inngår som ein naturleg del av eit nettverk av bedrifter som er etablert i nærmiljøet der. Det er litt merkeleg. Eg skulle og ønskje at SFE hadde jobba hardare for å få Sunnfjord Energi med i fusjonen samtidig som YFK blei innfusjonert. Her gav dei seg for tidleg! Meir vilje, audmjukheit og mindre prestisje kunne ha løyst dette. Det hadde vore svært viktig for fylket og eit godt signal til anna næringsliv! På den positive sida legg vi no meir merke til SFE gjennom lansering av ny profil og at dei plutsleg er meir opptekne av å markere seg som eit regionalt og lokalt eigd selskap. Dette er gledeleg!

I tillegg til kjerneområda meiner eg at utvikling og drift av breiband er eit naturleg område for SFE å leggje meir ressursar i. Småkraftverk er også eit satsingsområde som kan bli svært viktig for bygde-Norge.

Leveranseavtaler for utbyggarane til, og gjennom, linjenettet til SFE er i så måte særskilt avgjerande.

Arvid Andenæs  
Adm. direktør  
Sparebanken  
Sogn og Fjordane



## Styret si melding for 2003

### Verksemda

Selskapa Sogn og Fjordane Energi AS (SFE) og Ytre Fjordane Kraftlag AS (YFK) vart fusjonert med rekneskapsmessig og skattemessig verknad frå 01.01.03. I konsernet YFK inngjekk selskapa Ytre Fjordane Kraftlag AS og Eid Energi AS. I konsernet SFE inngjekk selskapa Sogn og Fjordane Energi AS, Firdakraft AS, Gloppen Energiverk AS og Firdanett AS.

Det nye selskapet er organisert som eit konsern med morselskapet Sogn og Fjordane Energi AS (SFE) og 3 heileigde dotterselskap som er inndelt etter aktivitet og forretningsområde: SFE Nett AS, SFE Kraft AS og SFE Produksjon AS. Alle selskapa har Gloppen som forretningsadresse med unntak av SFE Nett som har forretningsadresse Flora.

SFE Nett har nettkonsesjon i store delar av Nordfjord og i ytre Sunnfjord. Det er også i dette området SFE Kraft har største delen av sine kraftkundar. SFE Produksjon har produksjonsanlegg i kommunane Bremanger, Askvoll, Gloppen, Balestrand, Selje og Luster.

I tillegg inngår breiband selskapet Firdanett AS i konsernet. Morselskapet eig 97% av aksjane i dette selskapet. SFE har også 34% eigarskap i breiband selskapet Eninvest AS. Begge selskapa sine generalforsamlingar har gjort vedtak om fusjon med verknad frå 01.01.04 og med Eninvest som overtakande selskap. SFE vil få 42% eigarskap i det nye selskapet. Gjennom fusjonen vert konsernet si breibandsatsing samordna, og ein får eit kompetent og slagkraftig breibandselskap i regionen.

Føremålet med fusjonen mellom SFE og YFK er å få til ei hensiktsmessig organisering av alle selskapa under eit eigarskap. Dette vil gi ei meir kostnadseffektiv drift og mulighet for å utvikle eit slagkraftig konsern i fylket.

SFE skipa i november 2003 selskapet SFE Naturgass AS saman med Naturgass Vest i Bergen. SFE Naturgass har ein eigenkapital på 8,4 mill. kr og SFE eig 60% av aksjane i selskapet. Selskapet sitt føremål er distribusjon av naturgass (LNG) til større private og offentlege kundar i Sogn og Fjordane.

Året 2003 har vore prega av gjennomføring av fusjonen med store organisasjonsmessige endringar, etablering av felles data- og systemløyisingar samt felles avtaleverk for alle tilsette. I tillegg til overføring av anlegg til dei ulike selskapa, er det også gjennomført finansiell restrukturering i dotterselskapa for å få ein ønska kapitalstruktur som reflekterer reelle verdiar i selskapa, og som gjev grunnlag for ei sjølvstendig drift uavhengig av tilknytning til konsernet SFE.

Gjennomføring av fusjonen har vore krevjande for selskapet og har ført til stor og langvarig arbeidsbelastning på ulike nivå i organisasjonen. Styret vil takke dei tilsette for fleksibilitet og den store innsatsen som er nedlagt til beste for selskapet og eigarane.

Det er gjennom året vektlagd tiltak for å få etablert



## SFE si framtid – regional utvikling

Vi i kraftindustrien leverer ei vare som er kritisk viktig for å kunne halde oppe og utvikle næringsliv og busetnad. Seinast fredag 13. februar fekk vi demonstrert dette då store delar av Vestlandet var utan straum i opptil ein time. Sikker energiforsyning i landsdelen vil alltid vere jobb nummer ein for kraftselskapa på Vestlandet.

Skal vi makte både å oppfylle det samfunnsansvar vi har og å møte skjerpa forretningsmessig krav, vert vi nøydde til å utnytte dei mulegheitene til effektivisering som ligg i betre organisering av bransjen. Vi trur at vi enklare kan nå måla om lønsemd og sikker energiforsyning på Vestlandet gjennom å utvikle og samarbeide med regionale kraftkonsern. BKK sitt eigarskap i ei rekke viktige kraftselskap på Vestlandet er eit bidrag til eit slikt samarbeid. Vi trur også at det er lettare å nå måla våre dersom vi framleis har sterke innslag av lokalt og regionalt eigarskap.

Vi ser for oss at SFE skal ha ei sentral rolle i Sogn og Fjordane. Men vi er i tvil om dagens SFE er store nok til å kunne oppretthalde nødvendige kompetanse innan kritiske funksjonar i framtida. Dersom SFE og Sunnfjord Energi vart fusjonert, ville det etter vårt syn gje betre utgangspunkt for å kunne behalde meir kritisk kompetanse i Sogn og Fjordane. Det ville vere ein fordel for både kundane og eigarane. Skal eit fusjonert SFE og Sunnfjord Energi verte ein realitet, må begge parter vere innstilt på ei organisering som gjev ei rimelig fordeling av funksjonar.

Som eigar i SFE har vi forventning om at selskapet gjennom effektiv organisering og drift og kundetilpassa produkt og tenester, oppnår lønsemd som både sikrar eigarane tilfredsstillande avkastning og gjev trygge arbeidsplassar.

Atle Neteland  
Adm. direktør  
BKK

ein felles bedriftskultur og identitet til selskapet. Dette arbeidet vil fortsette og er kanskje den viktigaste suksessfaktoren for at selskapet skal lukkast framover.

Eit av føremåla med fusjonen var å oppnå rasjonell drift og uttak av synergieffekter. For å redusere over-tallige er det gjeve tilbud om frivillige ordningar som førtidspensjonering, sluttpakkar og tilskotsordningar til ny-etablering. Tilbodet vil føre til ein reduksjon på vel 8 årsverk og det er i rekneskapen for 2003 avsett 4,6 mill. kr for å gjennomføre desse tiltaka.

Konsernet fekk eit godt resultat i 2003 med eit årsresultat på 88 mill. kr. Styret har fastsett langsiktige resultatmål for selskapet med sikte på å auke selskapet si avkastning.

### Fortsatt drift

Rekneskapen er sett opp under føresetnad av fortsatt drift. Etter styret si vurdering har selskapet ein sunn økonomi og godt grunnlag for vidare vekst.

### Personale og arbeidsmiljø

Ved utgangen av året var det 195 tilsette i selskapet, noko som representerar 185 årsverk.

Sjukefråværet for 2003 er på totalt 3,4% fordelt med 1,9% på langtidsjukefråvær (fråvær over 16 dagar) og 1,5% på korttidsjukefråvær. Sjukefråværet er lågt samanlikna med både anna næringsliv og bransjen. Sjukefråværet utgjer ein direkte lønskostnad på kr 1.648.000 og tilsvarar ca 1398 arbeidsdagar i 2003.

Det har i løpet av året vore 2 arbeidsulukker som har medført personskade. Ingen av ulukkene har vore av ein art som har medført langvarig fråvær eller varig mein. Det er heller ikkje rapportert brot på sikkerhetsforskriftene.

H1-verdien (antall skader som medfører fråvær pr. 1 million arbeidstimar) var 8,1 og H2-verdien (totalt antall skader) var 115,1. F-verdien (antall fråværsdagar grunna skader) var 13,54.

SFE har på konsernbasis sett i verk tiltak for å auke rapportering av nesten-ulukker gjennom premiering av forbeholdne tiltak som eit ledd i arbeidet med å førebygge ulukker.

SFE har signert avtale som IA bedrift (inkluderande arbeidsliv) i 2003. SFE har sett som mål at sjukefråværet ikkje skal overstige 3,5%. For å nå dette målet er det etablert ei ordning med oppfølging av sjukmelde, med føremål å få den sjukmelde raskare tilbake i arbeid.

Arbeidsåret 2003 har som følgje av fusjonen og omorganisering vore krevjande for mange av dei tilsette. Det har over lang tid vore stort arbeidspress på kundesenteret i samband med overtaking av ny kundeportefølgje og stor pågang frå kundar gjennom året med spør-



## SFE si framtid – lokalt eigarskap

Når eg tenkjer SFE så tenkjer eg i synkande grad på kraft – og i aukande grad på distribusjon. I synkande grad på stolpar, master og kopar og i aukande grad på høgteknologisk overføring av informasjon og tenester.

Lokalt eigarskap er ei noko forelda tankemåte – og ein arv frå dei gamle kraftselskapa. Alliansar og sunne eigarar er viktig; basert på konkurranse og kva som er føremålstenleg. Eg trur likevel at lokalt engasjement er viktig. Og med engasjement følgjer lysta til å investere. Og eige. For fylket og for ein eigarkommune som Flora er det med andre ord bevisste haldningar til bruk av nettet og distribusjonen som er viktig. Det same er eit engasjement for rask og god utbygging slik at lokalt næringsliv forblir konkurransedyktig.

SFE bør intensivere breibandengasjementet og styrkje rolla som premisseleverandør for eit modernisert næringsliv. God distribusjon – gode nett – er viktigast i dei områda som har problem med tradisjonell distribusjon av tenester og varer på grunn av ei krevjande geografi og ein vill natur. Dette føreset langsiktig perspektiv og investeringsvilje frå SFE. Investeringar som dei garantert får igjen når ny teknologi styrer moderne handel og service. SFE bør ha rolla som hovudmotor når det gjeld utbygging av moderne distribusjon.

SFE si rolle som kraftselskap meiner eg selskapet utfører på ein glimrande måte. Omstillinga til fri konkurranse har gått på eksemplarisk vis. Selskapet har makta å bli ei merkevare for kraft utover sitt lokale område. Engasjementet i naturgass er visjonært og har blitt lagt merke til nasjonalt. Selskapet bør kanskje satse på denne spisskompetansen framfor å spreie seg over alle nye energiformer eller spreie seg på småkraftverk og vindkraft. Som ansvarleg for Sunnfjord 2020 meiner eg gasskompetansen er spesielt interessant. Denne kunnskapen er ein mogleg verdsartikkel!

Olav Steimler  
Dagleg leiar  
Sunnfjord 2020



mål om råd og rettleiing i den skiftande kraftmarknaden.

Arbeidspresset har medført auka sjukefråvær. Det er sett i verk tiltak i form av auka kapasitet, utvikling av betre kundesystem og direkte personalmessig oppfølging.

Det har ikkje vore iverksett eller planlagt spesielle tiltak i selskapet for å fremje likestilling. Styret er ikkje kjend med at det har vore ulik handsaming av personalet i strid med lov om likestilling. Konsernet har slik kjønnsfordeling:

	Antall	
Kvinner	38	20%
Menn	157	80%
Totalt	195	100%

Konsernstyret har totalt 9 medlemmer samansett av 6 aksjonærvalde og 3 valt av og mellom dei tilsette. Styret har 2 kvinnelege medlemmer som begge er aksjonærvalde.

## Ytre miljø

Produksjon av vasskraft er rein og fornybar energi som er miljøvennleg i forhold til annan energi, og som ikkje medfører klimautslepp eller forureinar det ytre miljø. Både kraftledningar og utbygging og drift av vasskraftanlegg fører til inngrep i naturen og påverkar miljøet. Selskapet legg vekt på å førebygge og avgrense uønska miljøkonsekvensar.

I samband med bygging av nye kraftleidningar vurderer nettselskapet nøye miljømessige konsekvensar med tilpassing til terreng og eventuelle helseverknader ved elektromagnetiske felt.

Produksjonsselskapet prøver gjennom oppfølging av reguleringsføresegner, minstevassføring, utlegging av fiskeegg, bygging av tersklar m.v. å ta omsyn til miljøet i regulerte vassdrag.

NVE gjennomførte Natur- og miljøtilsyn i Mel kraftverk i 2003. NVE påpeika nokre avvik knytt til opprydding/istandsetting og vegetasjonsetablering etter anleggsdrifta. Påpeika avvik og merknader vert følgt opp med nødvendige tiltak.

SFE finansiar eit fleirbruksprosjekt i Naustdalsvassdraget. I forhold til bruk av vasskrafta, representerer prosjektet ei «omvendt» planlegging. Det medfører at miljøbasert utvikling av dei ulike brukarinteressene vil vere fundamentet for å utforme eit eventuelt vasskraftprosjekt.

SFE Produksjon har eigen Vassdragsteknisk Ansvarleg (VTA) og følgjer systematisk opp tilstand og sikkerheit på anlegga.

Det er innført kjeldesortering ved avfallshandtering.

## Årsrekneskap

Rekneskapen for konsernet SFE består av morselskapet Sogn og Fjordane Energi AS og dotterselskapa SFE Nett, SFE Produksjon, SFE Naturgass, Firdanett og Firdakraft.



## SFE si framtid – ein samfunnsbyggjar

Som kontorkommune for SFE Nett AS kan vi slå fast at fusjonen med YFK for vel eit år sidan har vore vellukka.

Den lokale eigarskapen er sjølvstøtt sær viktig om SFE framleis ønskjer å vere ein pådrivar for vekst og utvikling i fylket. I den samanheng er det like sjølvstøtt at utbyttepolitikken stimulerer til lokalt eigarskap – både for Flora og andre eigarkommunar.

Det er ingen tvil om at SFE har både kompetanse, økonomisk styrkje og lokalt engasjement til å ta på seg viktige oppgåver for vårt og andre lokalsamfunn. Mellom anna er det flott at SFE ønskjer å delta i breibandutbygginga i fylket. Eg tenkjer ikkje berre på oppgåver for næringslivet. For SFE viser i praksis at dei er ein samfunnsbyggjar i brei forstand. Derfor er det like gledeleg at dei er ein kulturell støttespelar for mange frivillige organisasjonar i fylket – frå opera til fotball – utan at det nødvendigvis er motpoler! For som SFE sjølv skriv i sine annonser:

*Gode levevilkår har god grobott når det kulturelle mangfaldet er stort – fordi kultur skaper trivsel. Derfor let vi det drype på lokal kultur når det dryp på oss.*

Bente Frøyen Steindal  
Ordførar Flora kommune



SFE er også eigar i selskapa Eninvest (34%) og Fossheim Energiverk (30%) og desse er ført i konsernrekneskapen som tilknytta selskap.

Konsernet vart etablert 01.01.03 og konsernverdiene frå det «opprinnelege SFE» er vidareført medan YFK kom inn i konsernet til verkeleg verdi. I samsvar med god rekneskapskikk vert SFE-konsernet sine tal for 2002 brukt som samanlikningstal. Vi viser også til eigen rekneskapsnote som viser proformatal for 2002.

### Resultat

SFE konsernet hadde i 2003 ei omsetning på 553 mill. kr. Driftsresultatet er på 185 mill. kr og resultatet før skatt er på 146 mill. kr. Rekneskapen er belasta med omstillingskostnader på 4,6 mill. kr.

Selskapet har ein strategi for kraftporteføljen som medfører stor grad av prissikring dei første åra. Selskapet har derfor i mindre grad oppnådd dei høge kraftprisane i marknaden i 2003.

Det har i 2003 vore ein stabil driftssituasjon på nett- og kraftanlegg. Kombinasjonen av den spesielle situasjonen i kraftmarknaden i 2003 og eit svakt utbygt sentralnett, har medført at konsernet sin kraftproduksjon har fått reduserte innmatingskostnader.

Konsernet har innført bonusordning for dei tilsette basert på resultatbetring i høve til budsjett. Det gode resultatet har utløynt ein bonuskostnad i 2003 på 2,3 mill. kr inkl. sosiale kostnader, tilsvarande ei utbetaling på ca kr 7.000 pr. årsverk.

Skattekostnaden for 2003 er berekna til 58 mill. kr fordelt med 42 mill. kr i overskotsskatt og 16 mill. kr i grunnrenteskatt. Den betalbare grunnrenteskatten er imidlertid langt høgare og er på 27 mill. kr. Grunnen til at grunnrenteskatten i rekneskapen er 11 mill. kr lågare, er tilbakeføring av gjeldspost knytt til utsett skatt i samband med at innslagspunktet for grunnrente er auka til 5.500 kVA frå 2004. Fleire av SFE sine kraftanlegg vert etter dette fritakne for grunnrenteskatt.

Konsernet sitt årsresultat er på 88 mill. kr. Resultatet er vesentleg betre enn budsjettet.

### Årsresultat og disponeringar

SFE har som mål å gje eigarane stabil og sikker avkastning med vekt på langsiktig verdiskaping. Forslaget er i samsvar med vedteken utbyttepolitikk og tilsvarar vel 60% av konsernet sitt årsresultat.

Utbytte vert utbetalt frå morselskapet. Selskapet har eit årsoverskot på 20,6 mill. kr som vert foreslått disponert slik:

Overført frå annan eigenkapital	÷33,4 mill. kr.
Avsett til utbytte	54,0 mill. kr.
<hr/> Sum disponert	<hr/> 20,6 mill. kr.

Selskapet sin frie eigenkapital er 74,0 mill. kr etter at det er teke avsetning til utbytte.



## SFE si framtid – viktige inntekter for mange

SFE er ei veldriva bedrift som gir viktige arbeidsplassar til Gloppen kommune. Selskapet forvaltar store verdiar for Gloppen og dei andre eigarane.

For oss eigarkommunane i SFE, er årlege utbytte frå selskapet ei inntekt vi treng for å skape best mogelege tilbod. Eigariinntektene frå lokale energiselskap har vore kjærkomne opp gjennom åra, både til ordinær drift og spesielle prosjekt. Å ha inntekter av naturressursen rennande vatn, vert også grunnleggjande om vi i distrikts-Noreg skal kunne utvikle lokalsamfunna våre vidare.

Som eigarar ønskjer vi at SFE heng med i timen og at dei også engasjerer seg på andre felt – til dømes gass, vindkraft og bølgekraft. For desse felta og for breiband trur eg likevel SFE skal vere forsiktige med konkurransen i åra som kjem. Hovudfokus for SFE må framleis vere produksjon, overføring og sal av lokalt eigd vasskraft – og å skape overskot som kjem eigarane til gode.

Anders Ryssdal  
Ordførar Gloppen kommune



### Balansen

Konsernet har ein totalbalanse på 2.330 mill. kr. Rekneskapsmessig eigenkapital er på 1.236 mill. kr eller 53,1%. I samband med fusjonsprosessen mellom SFE og YFK vart det gjort ei uavhengig verdsetting av selskapa som viste ein verdijustert eigenkapital på 2.300 mill. kr. Dette gir ein verdijustert eigenkapitalandel på ca 68% og viser at selskapet har betydeleg meirverdiar i balansen.

Selskapet si avkastning på bokført eigenkapital var 7,2% og på verdijustert eigenkapital 3,8%.

Det er i 2003 investert 86 mill. kr i konsernet.

Konsernet har tidlegare lagt vekt på låg risiko og stabile resultat. Utviklinga i kraftmarknaden siste tida har gjort at konsernet har endra noko på risikoprofilen i kraftmarknaden, og vil over tid opne opp for større opne posisjonar. Konsernet har vedteken risikostrategi for finansområdet og kraftomsetnad. Finansielle instrument vert brukt for å styre og redusere risikoen konsernet er utsett for.

Styret er ikkje kjend med at det etter balansedagen har oppstått hendingar som har vesentleg innverknad på resultat, balanse eller selskapet si framtid.

### Kontantstraumanalyse

Konsernet har ein positiv kontantstraum frå drifta på 259 mill. kr.

Det er ein negativ kontantstraum frå investeringsaktiviteten på 91 mill. kr. Dette skuldast i hovudsak investeringar i anleggsmidlar med 83 mill. kr samt aksjeemisjon i Fossheim Energiverk og Eninvest.

Finansieringsaktiviteten gir ein negativ kontantstraum på 232 mill. kr. Dei største postane er nedbetaling av langsiktig gjeld og utbetalt utbytte. Deler av utbytte med til saman 35 mill. kr er innbetalt som eigenkapital i samband med gjennomføring av fusjonen.

Til saman gir dette ein netto reduksjon i bankinnskot, kontantar og liknande med 65 mill. kr.

### Framtidsutsikter

Styret ønskjer å utvikle SFE til eit slagkraftig regionalt konsern i Sogn og Fjordane som gjennom rasjonell organisering bidrar til auka verdiskaping for eigarane og til vekst og utvikling i fylket.

Gjennom strategiske alliansar vil SFE styrke si stilling som sjølvstendig konsern i Sogn og Fjordane samt styrke Vestlandsregionen sin posisjon innanfor den nasjonale kraftnæringa.

Konsernet har om lag 200 tilsette og er det største energiselskapet med lokalt eigarskap i fylket. Selskapet har som mål å utvikle SFE til ei kompetansebedrift og den leiande aktøren innan energi og tilknytt infrastruktur i fylket. SFE har finansiell styrke, personalmessig kompetanse og ressursar til å utvikle selskapet vidare.

I tillegg til vidare utbygging av infrastrukturar innan

nett, breiband og fiber vil selskapet satse på auka produksjon av rein fornybar energi. Selskapet er i gang med å planlegge for vidare utbygging i Øksnelvane området. Første fase i utbygginga vil gi ein auka produksjon på ca 40 GWh og er berekna ferdigstilt i 2006. Utbygginga gir gunstig driftsmessig samordning med SFE sine andre kraftanlegg i området.


Selskapet vil vidare legge vekt på kundefokus og konkurransedyktige tenester.

Sogn og Fjordane har eit stort potensiale for vidare utbygging av både småkraftverk og vindkraft og SFE vil både gjennom samarbeid med andre og i eigen regi satse i denne marknaden.

Selskapet går inn i 2004 med vassmagasin som er omlag som normalt. Tilsig og snømagasin har utvikla seg normalt utover i 2004. Dersom same utvikling som i eit normalår er det forventa eit resultat i 2004 som er på linje med årets resultat.

Sandane, 2. april 2004

I styret for Sogn og Fjordane Energi AS

  
Arvid Lillehaug  
- styreleiar -

  
Birger C. Schönberg  
- nestleiar -

  
Mathias Råheim

  
Bente Frøyen Steindal

  
Kristin Linnerud

  
Knut M. Olsen

  
Ragnar Andenæs

  
Inger Gimmestad Gule

  
Odd Eide

  
Ole Schanke Eikum  
- konsernsjef -







# Resultatrekneskap 2003

Konsern

Sogn og Fjordane Energi AS

2002	2003	Note	(Tal i 1000 kr)	2003
<b>Driftsinntekter:</b>				
257.398	343.381	3,23	Sal av kraft	0
79.947	195.982	4	Sal av overføringstenester	0
14.917	13.856	5	Andre driftsinntekter	37 469
<b>352.262</b>	<b>553.219</b>		<b>SUM DRIFTSINTEKTER</b>	<b>37 469</b>
<b>Driftskostnader:</b>				
51.577	101.415	3	Kjøp av kraft	0
16.320	13.224		Kjøp av overføringstenester	0
51.747	92.646	6,20	Løn og sos. kostn.	18.881
÷2.919	÷14.972		Aktivering av lønskostnader	
34.814	65.871	6,7	Andre driftskostnader	14.475
17.189	19.309	8	Eigedomsskatt/avgifter	0
55.446	90.245	11	Avskrivningar	2.542
<b>224.174</b>	<b>367.738</b>		<b>SUM DRIFTSKOSTNADER</b>	<b>35.898</b>
<b>128.088</b>	<b>185.481</b>		<b>DRIFTSRESULTAT</b>	<b>1.571</b>
<b>Finansielle poster:</b>				
0	0		Inntekt frå investering i dotterselskap	23.000
÷291	÷1.354	10	Andel underskot frå tilknytt selskap	0
14.503	19.612	9, 16	Finansinntekter	61.869
44.415	57.256	9,23	Finanskostnader	57.974
<b>30.203</b>	<b>38.998</b>		<b>NETTO FINANSKOSTNADER</b>	<b>÷26.895</b>
<b>97.885</b>	<b>146.483</b>		<b>RESULTAT FØR SKATT</b>	<b>28.466</b>
30.523	42.328	10	Overskotsskatt	7.854
8.905	15.677	10	Grunnrenteskatt	0
<b>39.428</b>	<b>58.005</b>		<b>SUM SKATTEKOSTNAD</b>	<b>7.854</b>
<b>58.457</b>	<b>88.478</b>		<b>ÅRSRESULTAT</b>	<b>20.612</b>
÷19	÷73		Av dette minoritetsandel	
58.476	88.551		Av dette SFE sin andel	
<b>Overføringer:</b>				
		8, 16	Overført frå annan egenkapital	÷33 380
		8	Foreslege utbytte	53 992
			<b>SUM OVERFØRINGAR</b>	<b>20 612</b>


# Balanse 31.12. 2003

Konsern			Sogn og Fjordane Energi AS		
31.12.02	31.12.03	Note	(Tal i 1000 kr)	31.12.03	01.01.03
<b>EIGNELUTAR</b>					
<b>Anleggsmidler:</b>					
<b>Immaterielle eignelutar:</b>					
0	0	10	Utsett skattefordel alminneleg inntekt	1.052	1.564
209.648	321.413	11	Fallrettar	0	0
33.470	61.816	11	Goodwill	0	0
<b>243.118</b>	<b>383.229</b>		<b>Sum immaterielle eignelutar</b>	<b>1.052</b>	<b>1.564</b>
<b>Varige driftsmidler:</b>					
29.251	40.917	11	Div. anleggsaktiva	8.401	6.811
951.135	954.170	11	Kraftstasjonar	0	0
127.914	472.220	11	Nettanlegg	0	0
41.059	96.835	11	Faste eigedomar	48.303	21.015
8.069	69.065	11	Prosjekt under arbeid	475	407
<b>1.157.428</b>	<b>1.633.207</b>		<b>Sum varige driftsmidler</b>	<b>57.179</b>	<b>28.233</b>
<b>Finansielle anleggsmidler:</b>					
0	0	12	Investering i dotterselskap	1.230.461	2.411
4.134	12.004	12	Investering i tilknytt selskap	7.718	
0	0	14	Lån til selskap i same konsern	662.000	0
1.345	3.015	12	Investeringar i aksjar og andelar	2.505	2.244
113.312	37.785	6,13	Utlån/langsiktige fordringar	2	2
<b>118.791</b>	<b>52.804</b>		<b>Sum finansielle anleggsmidler</b>	<b>1.902.686</b>	<b>4.657</b>
<b>1.519.338</b>	<b>2.069.240</b>		<b>Sum anleggsmidler</b>	<b>1.960.917</b>	<b>34.454</b>
<b>Omlaupsmidler:</b>					
<b>1.790</b>	<b>6.998</b>		<b>Varelager</b>	<b>0</b>	<b>0</b>
<b>Fordringar:</b>					
50.170	105.741	14	Kundefordringar	1.031	0
19.852	71.814	4,14,15	Andre kortsiktige krav	75.541	1.206.609
<b>70.022</b>	<b>177.555</b>		<b>Sum fordringar</b>	<b>76.572</b>	<b>1.206.609</b>
142.303	49.408	16,23	Marknadsbaserte obligasjonar etc.	49.408	0
91.373	26.672	17	Kasse, bank etc.	9.361	10
<b>305.489</b>	<b>260.633</b>		<b>Sum omlaupsmidler</b>	<b>135.341</b>	<b>1.206.619</b>
<b>1.824.826</b>	<b>2.329.873</b>		<b>SUM EIGNELUTAR</b>	<b>2.096.258</b>	<b>1.241.073</b>

# Gjeld og egenkapital

Konsern			Sogn og Fjordane Energi AS		
Balanse	Balanse	Note	GJELD OG EIGENKAPITAL	Balanse	Balanse
31.12.02	31.12.03		(Tal i 1000 kr)	31.12.03	01.01.03
			<b>Eigenkapital:</b>		
			<b>Innskoten egenkapital</b>		
142.455	739.611	18,19	Aksjekapital	739.611	300
593.411	359.588	18	Overkursfond	359.588	46
0	0	18	Vedteke, ikkje registert kapitalforhøging	0	1.175.611
<b>735.866</b>	<b>1.099.199</b>		<b>Sum innskoten egenkapital</b>	<b>1.099.199</b>	<b>1.175.957</b>
			<b>Opptent egenkapital</b>		
61.910	133.550	18	Annan egenkapital	75.038	428
89	3.379	18	Minoritetsinteresser	0	0
<b>61.999</b>	<b>136.929</b>		<b>Sum opptent egenkapital</b>	<b>75.038</b>	<b>428</b>
<b>797.865</b>	<b>1.236.128</b>		<b>Sum egenkapital</b>	<b>1.174.237</b>	<b>1.176.385</b>
			<b>Gjeld:</b>		
			<b>Avsetting for forplikningar:</b>		
16.803	25.663	20	Pensjonsforplikting	5.068	7.233
34.047	67.469	10	Utsett skatt forplikting alm. inntekt	0	0
10.159	9.251	10	Utsett skatt forplikting grunnrenteinntekt	0	0
52.591	51.622	21	Avsetting for forplikningar	0	0
<b>113.600</b>	<b>154.005</b>		<b>Sum forplikningar</b>	<b>5.068</b>	<b>7.233</b>
			<b>Langsiktig gjeld:</b>		
577.660	616.071	21,22	Obligasjonslån	616.071	0
0	0	14,21	Gjeld til selskap i same konsern	120.000	0
73.100	21.450	21,22	Gjeld til kredittinstitusjonar	21.450	0
<b>650.760</b>	<b>637.521</b>		<b>Sum langsiktig gjeld</b>	<b>757.521</b>	<b>0</b>
			<b>Kortsiktig gjeld:</b>		
0	25.178		Kassakreditt	0	0
43.322	32.905	14	Leverandørgjeld	3.555	0
24.933	63.191	10	Betalbar skatt	7.343	0
24.360	42.872		Skuldige offentlege avgifter, skattetrekk etc.	17.065	0
50.500	53.992		Avsett til utbytte	53.992	53.991
119.486	84.081	14	Anna kortsiktig gjeld	77.477	3.464
<b>262.601</b>	<b>302.219</b>		<b>Sum kortsiktig gjeld</b>	<b>159.432</b>	<b>57.455</b>
<b>1.026.961</b>	<b>1.093.745</b>		<b>Sum gjeld</b>	<b>922.021</b>	<b>64.688</b>
<b>1.824.826</b>	<b>2.329.873</b>		<b>SUM GJELD OG EIGENKAPITAL</b>	<b>2.096.258</b>	<b>1.241.073</b>


Sandane 2. april 2004

  
Arvid Lillehaug  
- styreleiar -

  
Birger C. Schønberg  
- nestleiar -

  
Mathias Råheim

  
Bente Frøyen Steindal


  
Kristin Linnerud

  
Knut M. Olsen

  
Ragnar Andenæs

  
Inger Gimmestad Gule

  
Odd Eide

  
Ole Schanke Eikum  
- konsernsjef -



# Kontantstramanalyse

Konsern

Sogn og Fjordane Energi AS

2002	2003	Kontantstram frå operasjonelle aktivitetar: (Tal i 1000 kr)	2003
97.885	146.484	Ordinært resultat før skattekostnad	28.466
÷28.653	÷34.042	Betalte skattar i perioden	0
55.446	90.244	Avskrivningar	2.542
170	0	Nedskrivning av aksjar	0
÷1.077	÷264	Gevinst(-)/Tap(+) ved sal av driftsmidler	79
0		Tap ved sal av aksjar	0
291	1.354	Kostnad frå investering i tilknytt selskap utan kontanteffekt	0
139	455	Endring i varelager	0
10.098	16.156	Endring i kundefordringar	÷1.031
24.433	÷45.453	Endring i leverandørgjeld	3.555
÷25.689	92.895	Endring i kortsiktige finansplasseringar	÷49.408
÷493	÷6.683	Endring i pensjonsforpliktingar	÷2.165
86.718	÷1.664	Endring i andre tidsavgrensingspostar	243.124
<b>219.267</b>	<b>259.482</b>	<b>Netto kontantstram frå operasjonelle aktivitetar</b>	<b>225.162</b>
		<b>Kontantstram frå investeringsaktivitetar:</b>	
÷22.823	÷83.110	Utbetalningar ved kjøp/tilverking av varige driftsmiddel	÷31.736
6.830	1.124	Innbetalningar ved sal av varige driftsmidler	170
÷275	÷9.491	Utbetalningar ved kjøp av aksjar og andelar i andre foretak	÷13.018
÷73.583	12	Utbetaling ved utlån	0
<b>÷89.851</b>	<b>÷91.465</b>	<b>Netto kontantstram frå investeringsaktivitetar</b>	<b>÷44.584</b>
		<b>Kontantstram frå finansieringsaktivitetar:</b>	
50.000	0	Innbetalningar ved opptak av ny langsiktig gjeld	0
÷91.979	÷152.952	Utbetalningar ved nedbetaling av langsiktig gjeld	÷151.782
0	5.196	Kontantbeholdning innfusjonert	0
0	7.614	Innbetaling ved auke av kortsiktig gjeld	0
0	37.907	Innbetaling av egenkapital	34.547
÷17.380	÷130.483	Utbetaling av utbytte	-53.992
<b>÷59.359</b>	<b>÷232.718</b>	<b>Netto kontantstram frå finansieringsaktivitetar</b>	<b>÷171.227</b>
<b>70.058</b>	<b>÷64.701</b>	<b>Netto endring i kontantar og ekvivalentar</b>	<b>9.351</b>
<b>21.315</b>	<b>91.373</b>	<b>Behaldning av kontantar og ekvivalentar 1.1</b>	<b>10</b>
<b>91.373</b>	<b>26.672</b>	<b>Behaldning av kontantar og ekvivalentar 31.12</b>	<b>9.361</b>

# Rekneskapsprinsipp

Sogn og Fjordane Energi AS (SFE) sin rekneskap er ført i samsvar med rekneskapslova av 1998 og reglane for god rekneskapsskikk.

## Grunnleggande forhold

Årsrekneskapen for SFE konsernet består av resultatrekneskap, balanse, kontantstraumoppstilling og noteopplysningar. Konsernet består av morselskapet Sogn og Fjordane Energi og dotterselskapa SFE Nett, SFE Kraft, SFE Produksjon, SFE Naturgass, Firdanett og Firdakraft. Selskapet Firdakraft eig 30% av aksjane i Fossheim Energiverk medan selskapet Eninvest er eigd 34% av Sogn og Fjordane Energi. Fossheim Energiverk og Eninvest er ført inn i konsernrekneskapen som tilknytta selskap.

Alle interne resultat- og balansepostar som skuldast interne transaksjonar er utlikna. Ved konsolideringa er anskaffelseskostnaden til aksjane i dotterselskapa eliminert mot eigenkapitalen på oppkjøpstidspunktet. Meir- og mindreverdier av aksjane i dotterselskapa i forhold til bokført eigenkapital i selskapa er i konsernrekneskapen fordelt til dei ulike eigedelane i dotterselskapa og vert avskrive planmessig. Meirverdi utover den som er fordelt til dei ulike eigedelane er aktivert som goodwill.

## Prinsipp for inntekts- og kostnadsføring og klassifisering av postar

Inntektsføring i rekneskapen skjer ved levering av varer eller tenester til kunde. Kostnader vert medteke i rekneskapen i den perioden dei påløper. Eigedelar som er bestemt til varig eige eller bruk er klassifisert som anleggsmiddel. Andre eigedelar er klassifisert som omlaupsmidlar. Fordringar som skal tilbakebetalast innan eitt år er klassifisert som omlaupsmidlar. Ved klassifisering av kortsiktig og langsiktig gjeld er tilsvarende kriterier lagt til grunn. Anleggsmiddel er vurdert til anskaffelseskost, men vert nedskrive til verkeleg verdi når verdifallet ikkje er forventa å vere forbigåande. Dersom anleggsmiddelet har avgrensa økonomisk levetid vert det avskrive planmessig over levetida. Ved vurdering av omlaupsmidlar er lågaste verdis prinsipp nytta, slik at omlaupsmidlane er vurdert til lågaste verdi av anskaffelseskost og marknadsverdi. Unntak frå dette er finansielle omlaupsmiddel som inngår i ei handelsportefølje.

All fysisk krafthandel er ført brutto i resultatrekneskapen, medan nettoresultatet av finansiell sikring er ført under driftsinntekter. Resultatet av tradingaktivitet i kraftmarknaden er ført netto som ei driftsinntekt.

Langsiktig gjeld vert balanseført til pari kurs. Kortsiktig gjeld vert balanseført til motteke beløp på lånetidspunktet, og vert ikkje oppskrive til verkeleg verdi som følge av renteendring.

Enkelte postar er vurdert etter andre reglar og desse er det gjort greie for nedanfor.

Postar som er av uvanleg karakter og av ein slik art at dei ikkje inntreffer ofte eller regelmessig, vert klassifiserte som ekstraordinære dersom dei beløpsmessig er vesentlege for selskapet.

## Immaterielle eigedelar

Det er aktivert goodwill som er knytt til verdi av kundemasse som kom inn som bokført verdi frå Ytre Fjordane Kraftlag og Eid Energi gjennom fusjonen mellom Ytre Fjordane Kraftlag og Sogn og Fjordane Energi

01.01.03. Verdien av kundemasse er fastsett gjennom verdsetting av selskapa Ytre Fjordane Kraftlag og Eid Energi. Ut frå stabiliteten i kundemasse vil desse verdiane bli avskrivne lineært over 10 år. Dette er også i samsvar med perioden som er lagt til grunn ved verdissetinga av selskapa.

Det er også aktivert goodwill knytt til tidlegare oppkjøp av selskapet Firdakraft. Denne goodwillen er knytt til synergjar ved drifting av selskapa samla. Dette er drifting av kraft- og nettanlegg med lang levetid. Goodwillen knytt til dette oppkjøpet vert derfor avskrive over 15 år frå oppkjøpstidspunktet.

## Varige driftsmiddel og avskrivningar

Varige driftsmiddel vert avskrive lineært over forventa levetid. Avskrivning vert starta året etter investeringsåret for mindre, ordinære avskrivningar, medan det for større investeringar vert starta avskrivningar den månaden driftsmiddelet vert teke i bruk. Eigne investeringsarbeid vert aktiverte på driftsmiddelet etter marknadsmessig timesats. Det vert aktivert byggjelånsrenter på større investeringar som går over lengre tid, medan meir ordinære investeringar ikkje vert aktiverte med byggjelånsrenter. Motteke anleggsbidrag går til frådrag i kostpris på driftsmiddelet. Vedlikehaldsutgifter vert kostnadsførte når utgifta vert betalt.

## Varelager

Verdien av lagerført materiell for drift og vedlikehald er ført opp etter innkjøpskost. Oppføringa samsvarar med listepris frå leverandør. I rekneskapet er det avsett for ukurans.

## Fordringar

Kundefordringar og andre fordringar er oppført til pålydande etter frådrag for avsetning til forventa tap. Avsetning til tap er gjort på grunnlag av ei individuell vurdering av dei enkelte fordringar. I tillegg er det for andre kundefordringar avsett ein uspesifisert avsetning for å dekke forventa tap.

## Pensjonar

Ved rekneskapsføring av pensjon er lineær oppteningsprofil og forventa sluttlønn som oppteningsgrunnlag lagt til grunn. Estimatawik og verknaden av endra føresetnader vert amortisert over forventa gjenværande oppteningstid i den grad den overstig 10% av det største av pensjonsforpliktinga og pensjonsmidlane (korridor). Verknaden av endringar i pensjonsplan vert fordelt over gjenverande oppteningstid. Arbeidsgjevaravgift er inkludert i tala. Pensjonsmidlane vert vurdert til verkeleg verdi.

## Godtgjersler

SFE utbetalar godtgjersler i samband med overtaking av bruks- og fallrettar.

For utbygde kraftverk er eingongsgodtgjersler aktivert og vert avskreve over anlegget si levetid, medan årlege godtgjersler for utbygde anlegg vert kostnadsførte. For rettar som ikkje er utnytta, vert dei årlege godtgjerslene kostnadsførte.

### Andel i andre kraftverk

SFE eig ein andel i Leirdøla kraftverk på 35%. Leirdøla inngår i SFE sin rekneskap etter bruttometoden. Avskrivningane inngår i posten avskrivningar i rekneskapen. Sal av kraft frå Leirdøla er inkludert i posten sal av kraft, og driftskostnader for SFE sin andel er inkludert i posten andre driftskostnader. Grunnrente- og naturressursskatten for Leirdøla vert utlikna på SFE si hand og er inkludert i desse postane i rekneskapen.

### Leigde kraftverk

SFE leiger tre kraftverk med Gloppen kommune. Leigekontrakta går over 20 år frå 01.01.95. SFE har betalt ei forskotsleige på 65 millionar kroner. Denne forskotsleiga er ført i balansen som ei langsiktig fordring. 1/20 av leigebeløpet vert årleg kostnadsført. Reinvesteringar vert aktivert i balansen som avskrivbare anleggsmiddel i samsvar med leigekontrakta med Gloppen kommune.

### Konsesjonskraft

Sogn og Fjordane fylkeskommune har rett til å ta ut konsesjonskraft frå enkelte kraftverk i fylket. SFE handterer konsesjonskrafta på vegne av Sogn og Fjordane fylkeskommune for fylket si rekning og risiko. Inntekter og kostnader knytt til konsesjonskrafta er såleis rekneskapsført hos Sogn og Fjordane fylkeskommune og ligg ikkje inne i SFE sitt resultatrekneskap. Resultatet frå konsesjonskrafta er berekna i medhald av forskrift gjeve til skattelova § 2-5 og vert slik skattefri for Sogn og Fjordane fylkeskommune.

### Magasinfylling

I samsvar med tilråding frå Energibedriftenes landsforening (EBL) vert ikkje vassmagasin balanseført. Vassmagasin er likevel vesentleg for vurdering av rekneskapsmessige resultat for selskapet.

### Kraftkontrakter

Alle kjøps- og salskontrakter blir periodiserte, dvs. inntekter og kostnader blir periodiserte i høve til leverings- og mottakstidspunkt. Kraftkontraktene er delt inn i tre porteføljer. Ei produksjonsportefølje, ei tradingportefølje og ei sluttbrukportefølje. Kvar portefølje vert vurdert for seg med gjennomsnittspris på sals- og kjøpskontrakter med tilsvarende volum og samanfallede leveringsperiodar. I produksjons- og sluttbrukportefølja vert det gjennomført sikringsbokføring etter lågaste verdis prinsipp, medan tradingportefølja vert vurdert til verkeleg verdi.

Resultat av sikringshandelen vert ført på same rekneskapsline som resultatet av den sikra posisjonen.

SFE Kraft handlar finansielle instrument, primært på Nord Pool, for å optimalisere verdiane og redusere risikoen som ligg i kraftportefølja. Finansielle instrument som vert handla er forwards, futures og opsjonar på Nord Pool. Det vert også handla forwards og opsjonar bilateralt. Opsjonspremiar vert resultatført parallelt med det underliggende produktet, med unntak av opsjonar for 2004 som på balansetidspunktet var verdilause. Desse opsjonspremiar er kostnadsført i samsvar med lågaste verdis prinsipp.

### Finansielle omlaupsmiddel som inngår i handelsportefølje

SFE har ei handelsportefølje med verdipapir som sertifikat, obligasjo-

nar og grunnfondsbevis. Denne handelsportefølja er i balansen vurdert til verkeleg verdi.

### Aksjar i dotterselskap og tilknytta selskap

Investeringar i dotterselskap er i selskapsrekneskapen vurdert etter kostmetoden. I konsernrekneskapen er dotterselskap og tilknytta selskap innarbeidd etter eigenkapitalmetoden.

### Skattar

SFE betalar fire ulike skatteartar. Dette er alminneleg overskotsskatt, grunnrenteskatt, naturressursskatt og egedomsskatt.

#### Overskotsskatt

Overskotsskatten vert berekna etter dei ordinære skattereglane. Skattekostnaden i resultatrekneskapen er samansett av betalbar skatt og endring i utsett skattefordel/skatteforplikting. Betalbar skatt vert berekna på grunnlag av året sitt skattemessige resultat. Utsett skattefordel/skatteforplikting vert berekna på grunnlag av midlertidige skilnader mellom rekneskapsmessige og skattemessige verdier. Utsett skatt er rekna etter nominell verdi.

#### Grunnrenteskatt

Grunnrenteskatten er ein kraftverksspesifikk skatt som vert berekna separat for kvart kraftverk. Grunnrenteskatten har som formål å skatlegge den avkastinga ein vasskraftprodusent har utover normalavkastning som følge av at produsenten utnyttar ein naturressurs. Denne skattearten er delvis overskotsuavhengig.

Skattekostnaden knytt til grunnrente i SFE sitt resultatrekneskap består av betalbar grunnrenteskatt, endring i utsett skatt knytt til grunnrente med basis i endring i midlertidige skilnader og endring i framførbart underskot knytt til grunnrente. Ved berekning av utsett skatt fordel/forplikting er det brukt effektiv skattesats. Utsett skatt fordel/forplikting på grunnrente er presentert netto i balansen for alle kraftverk.

#### Naturressursskatt

Naturressursskatten er overskotsuavhengig og vert berekna basert på det enkelte kraftverk sin gjennomsnittlege produksjon dei siste 7 åra. Naturressursskatten kan utliknast krone for krone mot overskotsskatten, og ikkje utlikna naturressursskatt kan framførast med renter.

#### Eigedomsskatt

Eigedomsskatten er ein overskotsuavhengig skatt. For kraftverk vert grunnlaget for eigedomsskatten fastsett i samband med skattelikninga. Øvrige anlegg vert verdsett gjennom ein eigedomsskattetakst. Eigedomsskatten utgjør inntil 0,7% av grunnlaget. I rekneskapen er eigedomsskatten teken med som ein driftskostnad.



# Notar til rekneskapan 2003

## 1. Gjennomført fusjon

- a) Med verknad frå 01.01.2003 vart det gjennomført fusjon mellom dei to kraftkonserna Ytre Fjordane Kraftlag (YFK), som overdragande part, og Sogn og Fjordane Energi (SFE), som overtakande part. I dei to opprinnelege konserna inngjekk selskapa Ytre Fjordane Kraftlag AS og Eid Energi AS i konsernet YFK. I konsernet SFE inngjekk selskapa Sogn og Fjordane Energi AS, Firdakraft AS, Gloppen Energiverk AS og Firdanett AS. Det nye konsernet har fått namnet Sogn og Fjordane Energi og i konsernet frå 01.01.2003 inngår selskapet Sogn og Fjordane Energi AS som morselskap og dei heileigde døtrene SFE Nett AS, SFE Kraft AS og SFE Produksjon AS. Selskapet Firdanett AS er 97% eigd av morselskapet. Firdakraft AS er eit heileigd dotterselskap av SFE Produksjon.

Praktisk vart fusjonen gjennomført ved at det vart oppretta eit skuggekonsern med selskapet Sogn og Fjordane Energi som morselskap og selskapa SFE Produksjon, SFE Nett og SFE Kraft som døtre. Alle eigedelar, forpliktingar og aktivitet i dei opprinnelege selskapa vart fusjonert inn i det nye konsernet. Sogn og Fjordane Energi er holdingsselskapet som eig aksjar og leverer fellestenester til døtrene. All overføring av kraft er samla i SFE Nett. SFE Kraft står for kraftomsetting i sluttbrukarmarknaden i tillegg til at selskapet omset all kraft som vert produsert i konsernet. SFE Produksjon er eigar av produksjonsanlegga, og eig også alle aksjane i selskapet Firdakraft som driv med kraftproduksjon.

Dei opprinnelege selskapa Sogn og Fjordane Energi, Ytre Fjordane Kraftlag, Eid Energi og Gloppen Energiverk er sletta.

- b) Generalforsamlingane gjorde vedtak om fusjonen 01.11.2002 med 01.01.2003 som rekneskaps- og skattemessig gjennomføringsdato.
- c) All aktivitet i dei opprinnelege selskapa er vidareført i det nye konsernet.
- d) Fusjonen er gjennomført som konsernkontinuitet for dei overtakande selskapa og som transaksjon for dei overdragande selskapa. Dette betyr at eigedelane frå YFK er komne inn i konsernet til verkeleg verdi, medan verdiane frå SFE er vidareført til bokførte verdier.

For morselskapet har vi valt å bruke opningsbalansen 01.01.2003 som samanlikningstal sjølv om selskapet hadde ein utgåande balanse 31.12.2002. Dette er gjort slik fordi vi meiner dette gir den beste rekneskapsmessige forståinga. For konsernet bruker vi det opprinnelege SFE-konsernet sin balanse 31.12.02 som samanlikning.

- e) Aksjonærene i dei overdragande selskapa har fått oppgjær i form av aksjar i det nye morselskapet slik som dette:

Aksjonær	A-aksjar	B-aksjar	Totalt
Bergenhalvøens Kommunale Kraftselskap AS	220.112	110.057	330.169
Flora kommune	232.455	116.228	348.683
Bremanger kommune	100.542	50.271	150.813
Askvoll kommune	74.057	37.028	111.085
Selje kommune	71.485	35.743	107.228
Eid kommune	7.457	3.729	11.186
Naustdal kommune	3.857	1.929	5.786

- f) I konsernbalansen 01.01.2003 ligg det goodwill-verdiar på 68 mill. Av dette er 34 mill goodwill-verdiar som kom opp i samband med at kundemassen frå YFK vert verdsett til verkeleg verdi. Denne goodwill-verdien vert avskrive over 10 år som vi meiner er eit godt estimat på kundeloyaliteten som ligg i denne kundemassa. Dette er også i samsvar med det som låg til grunn for verdisettinga av YFK.

Øvrig goodwill i konsernbalansen skriv seg frå overtakande selskap og denne er vidareført til bokført verdi. Denne goodwillen skriv seg frå synergiar frå tidlegare oppkjøp og vert avskriven over 15 år frå 01.07.2000.

Det er balanseført utsett skatt på alle eigedelar og all gjeld med unntak av goodwill.



SFE Naturgass sitt anlegg, Florø.

## 2. Proforma konsernresultat 2002

For å gje eit bilete av historisk inntening ut i frå konsernet sin noverande storleik er det utarbeidd proforma resultatrekneskap for fjoråret. Resultatet må lesast i nøye samanheng med prinsippa for utarbeiding av proforma rekneskap. Det vert presisert at det er knytt høgare usikkerhet til proforma resultatrekneskap enn til historiske resultatattal.

### PROFORMA KONSERNRESULTAT 2002

#### Driftsinntekter:

Sal av kraft	348.491
Sal av overføringstenester	186.780
Andre driftsinntekter	19.942
<b>SUM DRIFTSINNTEKTER</b>	<b>555.213</b>

#### Driftskostnader:

Kjøp av kraft	131.788
Kjøp av overføringstenester	21.084
Løn og sos. kostn.	77.652
Andre driftskostnader	55.248
Eigedomsskatt/avgifter	18.167
Avskrivningar	87.184
<b>SUM DRIFTSKOSTNADER</b>	<b>391.123</b>

#### **DRIFTSRESULTAT** **164.090**

#### Finansielle poster:

Andel underskot frå tilknytt selskap	÷291
Finansinntekter	18.821
Verdiendring på finansielle omløpsmiddel	÷1.330
Annan rentekostnad	56.045
<b>NETTO FINANSKOSTNADER</b>	<b>38.845</b>

#### **RESULTAT FØR SKATT** **125.246**

Overskotsskatt	37.444
Grunnrenteskatt	9.434
<b>SUM SKATTEKOSTNAD</b>	<b>46.878</b>

#### **ÅRSRESULTAT** **78.367**

Fusjonen mellom YFK og SFE er handsama som om transaksjonen fann stad ved starten av 2002. Samanlagte historiske tal er justert for endring i utsett skatt, avskrivning på meirverdiar og goodwill ved oppkjøp. Det er ikkje justert for endring i finanskostnader. Dei historiske rekneskapstala har i all vesentlegheit blitt utarbeidd etter same rekneskapsprinsipp.

## 3. Kraftproduksjon, kraftsal og kraftkjøp

### Kraftproduksjon 2003:

	<b>Konsern</b>
Årets produksjon	1.279 GWh
Midlare årsproduksjon	1.285 GWh

Produksjonstala inkluderer ikkje tilknytt selskap.

Midlare årsproduksjon er simulert etter tilsigsserien 1971-2000.

	<b>31.12.03</b>	<b>31.12.02</b>	<b>31.12.01</b>	<b>31.12.00</b>	<b>31.12.99</b>
Magasinbeholdning (GWh)	409	325	391	379	414
Andel av magasin kapasitet	67%	53%	64%	64%	68%

Magasintala inkluderer ikkje tilknytt selskap.

### Kraftsal og kraftkjøp:

SFE har delt kraftkontraktene inn i ei produksjons-, ei tradingportefølje og ei sluttbrukportefølje.

Produksjonsportefølja inneheld i tillegg til eigenproduksjonen, alle sals- og kjøpskontrakter som er inngått med grunngjeving i forhold knytt til fysiske tilhøve i våre produksjonsanlegg. Dette gjeld både fysiske og finansielle kraftkontrakter. Også sals- og kjøpsopsjonar inngår i produksjonsportefølja. For kraftsals- og kraftkjøpskontrakter med levering for neste år vert



same sesong samanstillt etter porteføljeprinsippet og urealiserte tap som måtte vere i portefølja vert kostnadsført. For kraftkontrakter med levering seinare enn neste år vert same år samanstillt og evt. urealiserte tap vert kostnadsført. Urealiserte gevinstar vert ikkje inntektsført. Eigenproduksjonen vert i denne vurderinga lagt inn som ei kjøpskontrakt med kjøpspris lik sjølvkost. Vurdering som er gjort 31.12.03 viser at det ikkje ligg urealiserte tap i portefølja.

Tradingportefølja inneheld alle sals- og kjøpskontrakter som **ikkje** er inngått med grunngeving i forhold knytt til fysiske tilhøve i våre produksjonsanlegg. Kraftsals- og kraftkjøpskontrakter med levering i same periode vert samanstillt etter porteføljeprinsippet og urealiserte tap som måtte vere i portefølja vert kostnadsført. Urealiserte gevinstar vert inntektsførte. Pr 31.12.03 er det inntektsført ein urealisert gevinst på kr 72.000.

Sluttbrukportefølja inneheld alle kontrakter ut til sluttkundar og prissikringa som er gjort av desse kontraktene. Denne prissikringa er i stor grad gjort inn mot eiga produksjonsportefølje. Kraftsals- og kraftkjøpskontrakter med levering i same periode vert samanstillt etter porteføljeprinsippet og urealiserte tap som måtte vere i portefølja vert kostnadsført. Urealiserte gevinstar vert ikkje inntektsført. Vurdering som er gjort 31.12.03 viser at det ikkje ligg urealiserte tap i portefølja.

#### 4. Nettdrift, meir-/mindreinntekt, avkasting og avsetning

##### Periodisering og avsetning

Beløp i 1000 kr

	Nettleige	Finanskostnad	Finansinntekt	Balanseføring
Oppsamla mindreinntekt 1.1				16.286
Rentesaldo				1.232
<b>Balanseført mindreinntekt inkl. renter pr 1.1.03</b>				<b>17.518</b>
÷ Korrigering mindreinntekt 2002				2.251
÷ Korrigering renter meirinntekt 2002				18
÷ Saldo mindreinntekt, Innkrevd i året				
= Utestående mindreinntekt frå tidlegare år				19.787
+ Renteavsetning av meirinntekt 2002				0
÷ Renteavsetning av mindreinntekt			÷1.566	1.566
÷ Mindreinntekt opptent i året 2003	15.456			15.456
<b>= Sum rekneskapsført 31.12.03</b>	<b>15.456</b>		<b>÷1.565</b>	<b>36.809</b>

Meir-/mindreinntekt i året blir avsett i balansen som kortsiktig gjelds-/fordringspost. Dei påfølgjande år blir postane gjort opp med nettkundane i form av reduserte/auka prisar. Rentekompensering går inn i utrekningane og oppgjera.

##### Segmentinformasjon nettdrift

Beløp i 1000 kr

• Nettinntektsgrunnlag for 2003	150.629
• Inntektsramme	166.085
• Mindreinntekt i 2003	15.456
• Driftsresultat	40.662
• Grunnlag for kapitalavkasting	510.676
• Avkasting i %	7,96%

Det er i 2003 inntektsført 2.251 mill. kroner på grunn av korrigeringar av tidlegare års bokføringar og endringar i inntektsramme frå NVE. Styresmaktene sette 7,69% som normal nettavkastning for 2003.

Ved utrekning av avkastning i % har ein korrigert grunnlag for kapitalavkastning for bokført meir-/mindre verdi på distribusjonsnettet og regionalnettet. Driftsresultat nett er utan postane avskrivning meirverdi og avskrivning goodwill.

Styresmaktene innførte i 2001 ei ordning med kvalitetsjustering av tillaten inntekt for nettdrifta (KILE). Kraft som ikkje vert levert ved feilsituasjonar blir verdsett etter ein samfunnsøkonomisk pris.

SFE Nett AS er tildelt ei KILE-ramme på 20.602 mill. kroner. I 2003 er feil og avbrot i SFE Nett sitt nett innanfor denne ordninga prisa til 5.729 mill. kroner. Er kostnaden med feil og avbrot større enn KILE-ramma over tid, vil avviket medføre ein inntektsreduksjon for selskapet. Motsvarande situasjon vil kunne gi auka inntekter for selskapet.

##### KILE, Balanseført

Beløp i 1000 kr

	Nettleige	Finanskostnad	Finansinntekt	Balanseføring
Oppsamla mindreinntekt 1.1				5.250
Rentesaldo				189
<b>Balanseført mindreinntekt inkl. renter pr 1.1.03</b>				<b>5.439</b>
÷ Renteavsetning av mindreinntekt			÷107	107
÷ Kile, inntektsført i året 2003	3.759			3.759
<b>= Sum rekneskapsført 31.12.03</b>	<b>3.759</b>		<b>÷107</b>	<b>9.305</b>

Samla rekneskapsført mindreinntekt av inntektsramme-ordninga og kile-ordninga er 31.12.2003 på 46,114 mill. kr.



**KILE, IKKJE Balanseført**

<i>Beløp i 1000 kr</i>	<b>IKKJE Balanseført Kile</b>
Oppsamla mindreinntekt 1.1	14.712
Rentesaldo	707
<b>IKKJE Balanseført Kile-inntekt inkl. renter pr 1.1.03</b>	<b>15.419</b>
Tildelt Kile-ramme 2003	20.602
÷ Faktiske avbrotsskader 2003	÷5.728
÷ Kile, inntektsført i året 2003	÷3.759
<b>= Sum Ikkje balanseført Kile 31.12.03</b>	<b>26.534</b>
Rentekompensasjon	1.558
<b>IKKJE Balanseført KILE 31.12.03 inkl. renter</b>	<b>28.092</b>

SFE Nett har i 2003 inntektsført 3,759 mill. kr av tildelt KILE-ramme. Akumulert KILE som ikkje er bokført 31.12.2003 er etter dette 28.092 mill. kr. Korrigerar ein for rentesaldo 01.01.2003 på 0.707 mill kr. og rentekompensasjon i 2003 på 1.558 mill kr, får ein akkumulert Kile-ramme som ikkje er bokført på 25.827 mill kr. Det utgjør 125,4% av eit års KILE-ramme på 20.602 mill. kr.

**5. Andre driftsinntekter****Mor**

<i>Beløp i 1000 kr</i>	<b>2003</b>
Husleigeinntekter	1.680
Driftsinntekter	1.101
Sal av tenester konserninternt	34.688
<b>Sum driftsinntekter</b>	<b>37.469</b>

**6. Lønnskostnader, antal tilsette, godtgjeringar m.m.**

<i>Beløp i 1000 kr</i>	Mor		Konsern	
	<b>2003</b>		<b>2003</b>	<b>2002</b>
Løn	13.097		70.169	40.040
Arbeidsgjevaravgift	1.800		9.322	5.109
Pensjonskostnader	÷27		4.301	5.461
Andre ytingar	4.011		8.854	1.137
<b>Sum</b>	<b>18.881</b>		<b>92.646</b>	<b>51.747</b>

<b>Gjennomsnittleg antall tilsette</b>	<b>38</b>	<b>199</b>	<b>110</b>
<b>Antall menn</b>	<b>21</b>	<b>162</b>	<b>89</b>
<b>Antall kvinner</b>	<b>18</b>	<b>38</b>	<b>21</b>

**Ytingar til leiande personar:**

<i>Beløp i 1000 kr</i>	<b>Adm.dir</b>	<b>Styre</b>
Løn	809	513
Pensjonsutgifter	÷5	0
Anna godtgjering	56	3
<b>Sum</b>	<b>860</b>	<b>516</b>

Overfor styreleiar forelegg det ingen forpliktingar utover ordinært styrehonorar.

<i>Beløp i 1000 kr</i>	Mor		Konsern	
			<b>2003</b>	<b>2002</b>
Revisjonshonorar	249		537	309
Andre tenester	312		352	7
<b>Sum</b>	<b>561</b>		<b>889</b>	<b>316</b>

I tillegg til kostnadsført revisjonshonorar er det i 2002 utbetalt kr 1.186.000 i honorar til revisjonsselskapet knytt til verdsetting og gjennomføring av fusjon mellom Ytre Fjordane Kraftlag AS og SFE med rekneskapsmessig ikraftsetting 01.01.03. Dette saman med øvrige kostnader knytt til gjennomføring av fusjonen, totalt kr 2.337.000, var 01.01.03 balanseført som ei fordring på morselskapet.

**Lån og garantiar til fordel for:**

<i>Beløp i 1000 kr</i>	<b>Lån</b>	<b>Garantiar</b>
Tilsette i SFE-konsernet	1.443	0
Adm.dir, aksjeeigarar og medlemmer av styret	0	0
Nærstående til aksjeeigarar og medlemmer av styret	0	0

Lån tilsette har løpetid utover 1. år.



## 7. Andre driftskostnader

Beløp i 1000 kr	Mor	Konsern	
	2003	2003	2002
Reparasjoner og vedlikehold	3.321	19.226	11.474
Forsikringer	108	1.941	1.232
Leigekostnader	641	4.350	4.834
Kjøpte tenester	1.722	9.092	6.051
Andre driftskostnader	8.683	31.262	11.132
<b>Sum andre driftskostnader</b>	<b>14.475</b>	<b>65.871</b>	<b>34.814</b>

## 8. Eigedomsskatt, avgifter og godtgjersler

Beløp i 1000 kr	Konsern	
	2003	2002
Konsesjonsavgifter	5.727	5.276
Tilsynsavgifter	554	206
Konsesjonspålagde tiltak	571	657
Grunn- og ulempestatning	166	142
Andre erstatninger	395	
Frikraftutbetalinger	2.682	2.078
Eigedomsskatt	9.214	8.830
<b>Sum eigedomsskatt, avgifter og godtgjersler</b>	<b>19.309</b>	<b>17.189</b>

SFE er eit 100% offentlig eigd selskap og såleis er ikkje SFE sine kraftstasjonar utsett for heimfall til staten. Gjennom disponering av fallrettar i utbygde og ikkje utbygde vassdrag har SFE teke på seg forpliktingar ved å betale årlege godtgjersler.

## 9. Finanskostnader og -inntekter

Beløp i 1000 kr	Mor	Konsern	
	2003	2003	2002
Låneprovisjon Fylkeskommunen	997	997	1.061
Rentekostnader	49.878	56.022	43.184
Andre finanskostnader	89	237	170
Rentekostnad til foretak i same konsern	7.010	0	0
<b>Sum finanskostnader</b>	<b>57.974</b>	<b>57.256</b>	<b>44.415</b>

Hovuddelen av rentekostnadene er knytt til offentlig utlagte obligasjonslån. Som sikringsinstrument på låneportefølja nyttar SFE derivat som swap-avtaler, renteopsjonar og F.R.A.-kontrakter. Effekten av derivata vert rekneskapsført parallelt med dei underliggande låna.

Beløp i 1000 kr	Mor	Konsern	
	2003	2003	2002
Renteinntekt frå foretak i same konsern	52.038	0	0
Verdiendring på finansielle omlaupsmidlar	1.328	1.328	÷1.330
Andre finansinntekter	8.503	18.284	15.833
<b>Sum finansinntekter</b>	<b>61.869</b>	<b>19.612</b>	<b>14.503</b>

## 10. Skattar

### 10a) Skilnad mellom resultat før skattekostnad og årets skattegrunnlag alminneleg inntekt

Betalbar skatt i årets skattekostnad knytt til alminneleg inntekt kjem fram slik:

Beløp i 1000 kr	Mor
	2003
<b>Resultat før skattekostnad</b>	<b>28.466</b>
Permanente skilnader	÷120
Korreksjon midlertidige skilnader frå tidlegare år	÷78
Endring i negative midlertidige skilnader	÷1.828
Skattefri gevinst konserninternt sal	÷172
Effekt av konsernbidrag	0
<b>Grunnlag betalbar skatt</b>	<b>26.267</b>
Skatt 28%	7.355
Godtgjering på motteke utbytte	12
<b>Betalbar skatt på årets resultat</b>	<b>7.343</b>



## 10b) Spesifikasjon av betalbar skatt på grunnrente

### Konsern

Betalbar skatt i årets skattekostnad knytt til grunnrenteinntekt kjem fram slik:

Beløp i 1000 kr	Åskåra I	Åskåra II	Leirdøla	Sagefossen	Skogheim	Mel	Øksnelvane
Brutto grunnrenteinntekt	88.414	38.766	40.933	9.304	7.438	50.618	37.750
Friinntekt	14.382	8.014	10.391	4.569	4.844	39.672	6.823
Skattemessige avskrivningar	8.418	4.582	3.628	1.650	1.517	9.734	2.616
Øvrige driftskostnader	11.524	4.333	5.457	1.084	766	10.998	27.701
<b>Årets netto grunnrenteinntekt</b>	<b>54.090</b>	<b>21.837</b>	<b>21.457</b>	<b>2.001</b>	<b>311</b>	<b>÷9.786</b>	<b>609</b>
Neg grunnrenteinntekt 01.01.2003	0	0	0	÷31.679	÷35.225	÷364.062	0
<b>Grunnlag betalbar grunnrenteskatt</b>	<b>54.090</b>	<b>21.837</b>	<b>21.457</b>	<b>÷29.678</b>	<b>÷34.914</b>	<b>÷373.848</b>	<b>609</b>
<b>Betalbar grunnrenteskatt 27%</b>	<b>14.604</b>	<b>5.896</b>	<b>5.793</b>	<b>0</b>	<b>0</b>	<b>0</b>	<b>165</b>

Beløp i 1000 kr	Ø. Markevatn	N. Markevatn	Oslandsbotn	Stongfjorden	Skorge	Totalt
Brutto grunnrenteinntekt	5.518	2.789	3.021	3.565	1.461	289.577
Friinntekt	689	445	1.665	2.313	961	94.768
Skattemessige avskrivningar	615	308	592	850	231	34.741
Øvrige driftskostnader	979	588	424	606	1.530	65.990
<b>Årets netto grunnrenteinntekt</b>	<b>3.235</b>	<b>1.448</b>	<b>340</b>	<b>÷204</b>	<b>÷1.261</b>	<b>94.077</b>
Neg grunnrenteinntekt 01.01.2003	0	0	÷8.618	÷16.582	÷1.141	÷457.307
<b>Grunnlag betalbar grunnrenteskatt</b>	<b>3.235</b>	<b>1.448</b>	<b>÷8.278</b>	<b>÷16.786</b>	<b>÷2.402</b>	<b>102.676</b>
<b>Betalbar grunnrenteskatt 27%</b>	<b>874</b>	<b>391</b>	<b>0</b>	<b>0</b>	<b>0</b>	<b>27.723</b>

## 10c) Grunnlag for berekning av utsett skatt og brukt skattesats

Spesifikasjon av skatteeffekten av midlertidige skilnader og underskot til framføring for skatt på alminneleg inntekt:

Beløp i 1000 kr	Mor		Konsern		
	31.12.03	01.01.03	31.12.03	01.01.03	31.12.02
	Fordel	Fordel	Fordel	Fordel	Fordel
Anleggsmidlar	÷723	÷511	÷85.833	÷86.133	2.815
Omløpsmidlar	229	0	690	1.370	970
Pensjonsforplikting	1.419	2.025	7.185	9.056	4.705
Langsiktig gjeld	0	0	4.004	4.004	4.004
Kortsiktig gjeld	126	0	÷1.721	5.694	1.670
Framførbart underskot	0	50	210	198	145
<b>Sum</b>	<b>1.052</b>	<b>1.564</b>	<b>÷75.157</b>	<b>÷65.811</b>	<b>14.308</b>
Ikkje balanseført utsett skattefordel	0	0	÷7.688	÷5.011	48.354
<b>Netto utsett fordel/gjeld (÷) i balansen</b>	<b>1.052</b>	<b>1.564</b>	<b>÷67.469</b>	<b>÷60.801</b>	<b>÷34.047</b>

Utsett skattefordel er oppført med utgangspunkt i framtidig inntekt. Endringa frå 31.12.02 til 01.01.03 skuldast gjennomføringa av fusjonen mellom «opprinnelege SFE» og Ytre Fjordane Kraftlag.

**Midlertidige skilnader knytt til berekning av skattekostnad på grunnrenteinntekt.**

### Effektiv skattesats:

Ved utrekning av effektiv skattesats for SFE sine kraftverk har vi estimert inntekter og kostnader over kraftverka si levetid. Denne levetida er sett til 67 år frå kraftverka var nye. For inntekter har vi teke utgangspunkt i middelproduksjon og noterte prisar på Nord Pool for den tids-horizonten der slike finst. For perioden etter har vi brukt prognoseprisar. For kostnader er det teke utgangspunkt i dagens kostnadsnivå og framskrive dette. Reinvestering i perioden er handsama som driftskostnad for å få ein skattemessig verdi på kraftstasjonane ved utgangen av berekningsperioden som er tilnærma 0. Utfrå dette estimatet vil Sagefossen, Skogheim, Oslandsbotten og Mel kraftverk ikkje vere i grunnrenteoposisjon i denne tidshorizonten. Åskåra I, Åskåra II, Øksnelvane og Leirdøla er i dag i grunnrenteoposisjon. I det vidare vil vi sjå bort frå Sagefossen, Skogheim og Mel kraftverk sidan desse kraftverka etter våre simuleringar, ikkje vil bli belasta med grunnrenteskatt over levetida.

Kraftstasjonane Øvre Markevatn, Nedre Markevatn, Oslandsbotn, Stongfjorden og Skorge vert frå og med 2004 ikkje skattlagde for grunnrenteinntekt fordi den nedre grensa på installert merkeyting for fastsetjing av grunnrenteinntekt er heva frå 1 500 kVA til 5 500 kVA. Effektiv skattesats for desse kraftverka er difor sett til 0 pr 31.12.2003.

Spesifikasjon av skatteeffekten av midlertidige skilnader og negativ grunnrenteinntekt til framføring:

Beløp i 1000 kr	Åskåra I			Åskåra II			Leirdøla		
	Fordel/Gjeld (÷)			Fordel/Gjeld (÷)			Fordel/Gjeld (÷)		
	31.12.03	01.01	31.12.02	31.12.03	01.01	31.12.02	31.12.03	01.01	31.12.02
Effektiv skattesats grunnrente	24%	24%	24%	24%	24%	24%	23%	23%	23%
Anleggsmidlar	÷7.563	÷7.694	÷7.694	÷419	÷249	÷249	÷1.269	÷2.217	÷2.217
<b>Utsett fordel/gjeld (÷) i balansen</b>	<b>÷7.563</b>	<b>÷7.694</b>	<b>÷7.694</b>	<b>÷419</b>	<b>÷249</b>	<b>÷249</b>	<b>÷1.269</b>	<b>÷2.217</b>	<b>÷2.217</b>



	Ø. Markevatn Fordel/Gjeld (±)			Stongfjorden Fordel/Gjeld (±)			Skorge Fordel/Gjeld (±)		
	31.12.03	01.01	31.12.02	31.12.03	01.01	31.12.02	31.12.03	01.01	31.12.02
<i>Beløp i 1000 kr</i>									
Effektiv skattesats grunnrente	0%	13%	0%	0%	5%	0%	0%	5%	0%
Anleggsmidler	0	÷5.794	0	0	÷1.564	0	0	÷738	0
<b>Utsett fordel/gjeld (±) i balansen</b>	<b>0</b>	<b>÷5.794</b>	<b>0</b>	<b>0</b>	<b>÷1.564</b>	<b>0</b>	<b>0</b>	<b>÷738</b>	<b>0</b>

	N. Markevatn Fordel/Gjeld (±)			Øksenelvane Fordel/Gjeld (±)			Totalt Fordel/Gjeld (±)		
	31.12.03	01.01	31.12.02	31.12.03	01.01	31.12.02	31.12.03	01.01	31.12.02
<i>Beløp i 1000 kr</i>									
Effektiv skattesats gr. rente	0%	12%	0%	0%	0%	0%			
Anleggsmidler	0	÷3.031	0	0	0	0	÷9.251	÷21.287	÷10.159
<b>Utsett fordel/gjeld (±) i balansen</b>	<b>0</b>	<b>÷3.031</b>	<b>0</b>	<b>0</b>	<b>0</b>	<b>0</b>	<b>÷9.251</b>	<b>÷21.287</b>	<b>÷10.159</b>

#### 10d) Spesifikasjon av skattekostnaden

<i>Beløp i 1000 kr</i>	Mor	Konsern
<b>Skatt på alminneleg inntekt/naturressursskatt</b>		
Årets betalbare skatt på alminneleg inntekt/naturressursskatt	7.343	35.894
For mykje avsett skatt tidlegare år	0	÷234
Endring utsett skattefordel alminneleg inntekt	512	6.668
<b>Perioden sin skattekostnad på alm. inntekt/naturressursskatt</b>	<b>7.854</b>	<b>42.328</b>
<b>Grunnrenteskatt</b>		
Årets betalbare skatt på grunnrenteinntekt	0	27.723
Endring utsett skattefordel grunnrenteinntekt	0	÷12.036
For mykje avsett skattekostnad frå tidlegare år	0	÷10
<b>Perioden sin skattekostnad på grunnrenteinntekt</b>	<b>0</b>	<b>15.677</b>
<b>Perioden sin totale skattekostnad</b>	<b>7.854</b>	<b>58.005</b>

#### 10e) Spesifikasjon av betalbar skatt i balansen

<i>Beløp i 1000 kr</i>	Mor	Konsern
Betalbar naturressursskatt/skatt på alm.inntekt	7.343	35.468
Betalbar grunnrenteskatt	0	27.723
<b>Skuldig betalbar skatt i balansen</b>	<b>7.343</b>	<b>63.191</b>

### 11. Varige driftsmiddel og immaterielle egedelar

#### Mor

Spesifikasjon av anleggsmidler	Anskaff.- kostnad	Tilgang	Avgang/ avstemm.	Anskaff.- kostnad	Ordinær avskrivning	Bokført verdi	Årets ordinære avskr.	Øk. levetid (snitt) år
<i>Beløp i 1000 kr</i>	01.01.03	2003	2003	31.12.03	akk.	31.12.03		
Inventar,utstyr,matr.	9.729	3.997	532	13.194	4.792	8.402	1.387	6,8
Adm.bygg	23.840	27.138		50.978	6.371	44.607	1.155	50,0
Bolighus, tomter og hytter	2.636	1.060		3.696		3.696		0
Anlegg i arbeid	407	4.565	4.498	474		474		0
<b>Sum anleggsmidler</b>	<b>36.856</b>	<b>36.516</b>	<b>5.030</b>	<b>68.342</b>	<b>11.163</b>	<b>57.179</b>	<b>2.542</b>	

Alle anleggsmidler har lineær avskrivingsplan.

#### Konsern

Spesifikasjon av varige driftsmidler	Anskaff.- kostnad	Tilgang	Avgang/ avstemm.	Anskaff.- kostnad	Ordinær avskrivning	Bokført verdi	Årets ordinære avskr.	Øk. levetid (snitt) år
<i>Beløp i 1000 kr</i>	01.01.03	2003	2003	31.12.03	akk.	31.12.03		
Kraftstasjonar	1.201.007	443		1.201.450	247.280	954.170	33.287	36,1
Sentralnettsanlegg	112.798	6.453		119.251	48.863	70.388	3.685	32,4
Hovudfordelingsanlegg	215.671		3.714	211.957	121.458	90.499	10.324	20,5
Fordelingsanlegg	494.991	9.882		504.873	193.540	311.333	17.495	28,9
Fiberanlegg	5.870	1.027		6.897	1.436	5.461	410	16,8
Inventar, utstyr, andre anleggsakt.	78.698	6.884	248	85.334	49.877	35.457	10.081	8,5
Tomter og bygninger	122.059	2.615	757	123.917	27.082	96.835	2.232	50,0
Anlegg i arbeid	8.399	65.269	4.603	69.065	0	69.065	0	
<b>Sum anleggsmidler</b>	<b>2.239.493</b>	<b>92.573</b>	<b>9.322</b>	<b>2.322.744</b>	<b>689.536</b>	<b>1.633.207</b>	<b>77.514</b>	

Alle anleggsmidler har lineær avskrivingsplan.

I posten anskaffelseskostnad 01.01.03 inngår anlegg frå konsernet Ytre Fjordane Kraftlag (YFK) med 504 375 TNOK. Desse anlegga er fusjonert inn i selskapet til verkeleg verdi medan anlegga som kom frå konsernet Sogn og Fjordane Energi (SFE) er rekneskapsført til kontinuitet.

Spesifikasjon av immaterielle egedelar	Anskaff.-kostnad	Tilgang	Avgang/avstemm.	Anskaff.-kostnad	Ordinær avskrivning	Bokført verdi	Årets ordinære avskr.	Øk. levetid
<i>Beløp i 1000 kr</i>	01.01.03	2003	2003	31.12.03	akk.	31.12.03		(snitt) år
Fallrett	222.465			222.465	6.028	216.437	3.014	43,0
Rettar Grøn energi	5.447			5.447	1.089	4.358	1.089	5,0
Goodwill	71.647			71.647	9.831	61.816	6.147	11,7
Vassrett	107.433			107.433	6.815	100.618	2.481	43,3
<b>Sum immaterielle egedelar</b>	<b>406.992</b>	<b>0</b>	<b>0</b>	<b>406.992</b>	<b>23.763</b>	<b>383.229</b>	<b>12.731</b>	

I posten anskaffelseskostnad 01.01.03 inngår egedelar frå konsernet YFK med 132 804 TNOK. Desse egedelane er fusjonert inn i selskapet til verkeleg verdi medan egedelane som kom frå SFE er rekneskapsført til kontinuitet.

Goodwill-verdien skriv seg frå kostnadsreduksjonar (synergjar) gjennom oppkjøpet av Firdakraft og drift av anleggsmidlane samla, samt kundemasse som kom inn i konsernrekneskapsen gjennom fusjonen med YFK. Anleggsmidlane det her er tale om er kraftstasjonar og nettanlegg med lang levetid slik at synergieffektane vil ha ein varighet på minst 15 år. Lojaliteten i kundemassa er slik at 10 års avskrivningstid er vurdert til å vere korrekt.

## 12. Investeringar i aksjar, dotterselskap og tilknytta selskap

### Mor

<i>Beløp i 1000 kr</i>	Forretningskontor	Eigardel SFE	Anskaff.-kostnad	Balanseført verdi	Marknadsverdi
Norway Energy & Marine Ins.	Lysaker	1,2%	900	900	574
Vestnorsk Enøk	Bergen		1 095	1 179	1 179
Andre selskap		9,8-14,3%	350	425	625
<b>Sum andre aksjer</b>				<b>2.505</b>	<b>2.378</b>
Eninvest	Førde		7.718	7.718	7.718
<b>Sum tilknytta selskap</b>				<b>7.718</b>	<b>7.718</b>
<b>Aksjar i dotterselskap:</b>					
Sogn og Fjordane Kraft AS	Sandane	100%	50	50	50
SFE Kraft AS	Sandane	100%		135.787	135.787
SFE Nett AS	Flora	100%		264.562	264.562
SFE Produksjon AS	Sandane	100%		822.999	822.999
Naturgass AS	Sandane	60%	5.040	5.040	5.040
Firdanett AS	Sandane	97%	726	2.022	2.022
<b>Sum aksjar i dotterselskap</b>				<b>1.230.461</b>	<b>1.230.461</b>
<b>Sum aksjar</b>				<b>1.240.683</b>	<b>1.240.557</b>

Stemmerett i dotterselskap og tilknytta selskap er i samsvar med eigardel.

### Konsern

<i>Beløp i 1000 kr</i>	Eigardel SFE	Anskaff.-kostnad	Balanseført verdi	Marknadsverdi
Norway Energy & Marine Ins.	1,2%	900	900	574
Vestnorsk Enøk		1.205	1.289	1.289
Andre selskap	3-14,3%	745	825	102
<b>Sum andre aksjar</b>		<b>2.850</b>	<b>3.015</b>	<b>2.888</b>

### Tilknytta selskap i konsernet

<i>Beløp i 1000 kr</i>	Fossheim Energiverk AS	Eninvest AS	Totalt
Anskaffelseskost	4.983	7.718	
Balanseført EK på kjøpstidspunktet	3.211	6.039	
Meirverdi	1.772	1.679	
Inngående balanse 01.01	4.134	0	4.425
Tilgang i året	1.506	7.718	9.224
Andel årets resultat	11	÷1.133	÷1.122
Avskrivning på meirverdiar	÷45	÷186	÷231
<b>Utgående balanse</b>	<b>5.606</b>	<b>6.399</b>	<b>12.005</b>
<b>Eigarandel</b>	<b>30%</b>	<b>34%</b>	

### 13. Utlån/langsiktige fordringer

#### Konsern

<i>Beløp i 1000 kr</i>	<b>31.12.03</b>	<b>31.12.02</b>
Naturressursskatt til motrekning i overskotsskatt	0	135
Leigeavtale kraftstasjoner	36.340	39.590
Fordring Ytre Fjordane Kraftlag AS	0	73.583
Andre langsiktige fordringar	1.443	4
<b>Sum utlån/langsiktige fordringar</b>	<b>37.785</b>	<b>113.312</b>

Naturressursskatten skal i seinare år motrekast i SFE sin overskotsskatt. Naturressursskatten er balanseført som ei langsiktig fordring.

SFE har betalt 65 mill. kr i forskot for å leige Gloppen kommune sine kraftstasjoner i Gloppen-elva i 20 år frå 01.01.95. Forskotet er balanseført som ei langsiktig fordring. 1/20 av leigesummen vert kostnadsført som årleg driftskostnad.

### 14. Mellomverande mellom selskap i same konsern

#### Mor

<i>Beløp i 1000 kr</i>	<b>Kunde- fordringar</b>	<b>Andre kortsiktige fordringar</b>	<b>Utlån</b>
Foretak i same konsern	38	74.151	662.000
<b>Sum</b>	<b>38</b>	<b>74.151</b>	<b>662.000</b>

<i>Beløp i 1000 kr</i>	<b>Leverandør- gjeld</b>	<b>Anna kortsiktig gjeld</b>	<b>Langsiktig gjeld</b>
Foretak i same konsern	105	59.214	120.000
<b>Sum</b>	<b>59</b>	<b>59.214</b>	<b>120.000</b>

### 15. Andre kortsiktige krav

Fordringar med forfall seinare enn eitt år:

<i>Beløp i 1000 kr</i>	<b>Mor 31.12.03</b>	<b>Konsern 31.12.03</b>	<b>31.12.02</b>
Driftskonto hos Statkraft		1.114	1.114
Periodiseringar	0	4.862	2.424
<b>Sum</b>	<b>0</b>	<b>5.976</b>	<b>3.538</b>

### 16. Marknadsbaserte finansplasseringar

<i>Beløp i 1000 kr</i>	<b>Kjøpsverdi</b>	<b>Pålydane valuta</b>	<b>Bokført verdi</b>	<b>Marknadverdi</b>
Renteberande sertifikat/obligasjonar/fond	29.451	NOK	28.872	28.872
Aksjeindekserte obligasjonar	20.409	NOK	20.186	20.186
Grunnfondsbevis	368	NOK	350	350
<b>Sum</b>	<b>50.228</b>		<b>49.408</b>	<b>49.408</b>

Det er brukt porteføljepriinsipp ved vurdering av finansplasseringane, som er bokførte til marknadverdi. Det urealiserte tapet i verdipapirportefølja blei redusert frå 2,1 mill. 31.12.2002 til 0,8 mill. 31.12.2003. Like etter stiftinga av konsernet, vart finansplasseringane overdregne frå SFE Kraft AS til morselskapet.

### 17. Bank, post

Posten er samansett slik:

<i>Beløp i 1000 kr</i>	<b>Mor 31.12.03</b>	<b>Konsern 31.12.03</b>	<b>31.12.02</b>
Forskotstrekk	755	3.674	2.746
Bankinnskot depotkto.		15.587	41.877
Øvrige bankkonti	8.606	7.373	46.750
Kasse	0	38	0
Kassekreditt	0		
<b>Sum</b>	<b>9.361</b>	<b>26.672</b>	<b>91.373</b>

Av dette er kr 755.000 bundne skattetrekksmidlar for mor og kr 3.674.000 for konsernet. På depotkonto i SFE Kraft AS er kr 15.587.000,- bunde til fordel for Nord Pool.



## 18. Eigenkapital

### Mor

Eigenkapitalen er endra slik frå 31.12.2002 til 31.12.2003:

Beløp i 1000 kr	Aksje- kapital	Overkurs- fond	Vedteken, ikkje registrert kapitalforhøging	Annan eigenkapital	Sum
Eigenkapital 31.12.2002	300	46		428	774
Vedteken ikkje registrert kapitalforhøging			1.175.611		1.175.611
<b>Eigenkapital 01.01.2003</b>	<b>300</b>	<b>46</b>	<b>1.175.611</b>	<b>428</b>	<b>1.176.385</b>
Registrering av kapitalforhøging	728.221	339.400	÷1.175.611	107.990	0
Føring av fusjonskostnader mot overkursfond		÷3.315			÷3.315
Retta emisjon	11.090	23.457			34.547
Årets resultat				20.612	20.612
Foreslege utbytte				÷53.992	÷53.992
<b>Eigenkapital 31.12.2003</b>	<b>739.611</b>	<b>359.588</b>	<b>0</b>	<b>75.038</b>	<b>1.174.237</b>

Selskapet Sogn og Fjordane Energi AS vart stifta 19.09.2002 med ein aksjekapital på kr 300.000. Konserna Ytre Fjordane Kraftlag og Sogn og Fjordane Energi vart fusjonerte med verknad frå 01.01.03. Vedtaksdato var 01.11.2002 og kapitalforhøginga vart registrert i Foretaksregisteret i februar 2003.

### Konsern

Beløp i 1000 kr	Aksje- kapital	Overkurs- fond	Vedteken, ikkje registrert kapitalforhøging	Annan eigenkapital	Minoritet- interesser	Sum
Eigenkapital 31.12.2002	142.455	593.411		61.910	89	797.865
Vedteken ikkje registrert kapitalforhøging			369.192			369.192
Eigenkapital 01.01.2003	142.455	593.411	369.192	61.910	89	1.167.057
Registrering av kapitalforhøging	586.066	÷253.965	÷369.192	37.091		0
Føring av fusjonskostnader mot overkursfond		÷3.315				÷3.315
Emisjon i morselskapet	11.090	23.457				34.547
Emisjon i dotter, minoritet					3 360	3.360
Stiftingskostnader i dotter				÷7		÷7
Årets resultat	0	0		88.551	÷73	58.457
Foreslege utbytte	0	0		÷53.992	0	÷53.992
<b>Eigenkapital 31.12.2003</b>	<b>739.611</b>	<b>359.588</b>	<b>0</b>	<b>133.550</b>	<b>3.379</b>	<b>1.236.128</b>

## 19. Aksjekapital og aksjonærinformasjon

Aksjonærer 31.12.03	A-aksjar	B-aksjar	Sum aksjar	Sum pålydande	Eigarandel
Sogn og Fjordane fylkeskommune	2.354.720	1.177.360	3.532.080	353.208.000	47,76%
Bergenhalvøens Kommunale Kraftselskap AS	1.898.684	949.343	2.848.027	284.802.700	38,51%
Flora kommune	232.455	116.228	348.683	34.868.300	4,71%
Gloppen kommune	164.296	82.148	246.444	24.644.400	3,33%
Bremanger kommune	123.724	61.862	185.586	18.558.600	2,51%
Askvoll kommune	74.057	37.028	111.085	11.108.500	1,50%
Selje kommune	71.485	35.743	107.228	10.722.800	1,45%
Eid kommune	7.457	3.729	11.186	1.118.600	0,15%
Naustdal kommune	3.857	1.929	5.786	578.600	0,08%
<b>Totalt</b>	<b>4.930.735</b>	<b>2.465.370</b>	<b>7.396.105</b>	<b>739.610.500</b>	

A-aksjane kan berre eigast av aktørar som kan definerast som offentlege etter industrikonsesjonslova.

## 20. Pensjonskostnader og -forpliktingar

SFE si pensjonsordning omfattar i alt 37 personar for morselskapet og 197 personar for konsernet.

SFE er medlem i Kommunal Landspensjonskasse (KLP). Norsk RekneskapsStiftelse har slege fast at pensjonsordninga i KLP skal handsamast som «Multiemployer plans». Utviklinga i internasjonale rekneskapsstandardar har gått i retning av at «Multiemployer plans» stort sett vert rekneskapsført i tråd med reglar som gjeld for ytelsesplanar med balanseføring av pensjonsforplikting eller pensjonsmidlar og kostnadsføring av perioden si opptening. KLP har berekna pensjonsforpliktingane i SFE i henhold til norsk rekneskapsstandard. For dei framtidige AFP-pensjonane vert det ikkje samla opp fond i KLP ettersom AFP ikkje er omfatta av forsikringsordninga. Rekneskapsmessig forplikting og kostnader som følge av AFP inngår likevel i berekningane.

For 8 av dei tilsette i morselskapet og for 81 tilsette i konsernet er pensjonsordninga i Storebrand. Berekning av forplikting og innestående for desse åtte er gjort i samsvar med NRS 6 Pensjonskostnader.

**Følgande forutsetningar er brukt i berekningane:**

Årleg avkastning	7,0%
Diskonteringsrente	6,0%
Årleg lønsvekst	3,5%
Årleg vekst G-beløp	3,5%

**Uttaksandel AFP pr aldersgruppe:**

62 år	20%
63 år	30%
64 år	40%
65 år	50%
66 år	60%

I aktuarberekninga er det lagt inn følgande prosentlar for frivillig avgang (turnover) for AFP

Før 30 år:	6–20%
31 – 45 år:	1–4%
45 – 50 år:	0–1%
over 50 år:	0%

**Pensjonskostnad**

Beløp i 1000 kr	Mor	Konsern	
		2003	2002
Årets pensjonsopptening	1.211	5.948	5.432
Rente- og adm.kostnad	2.412	9.721	4.748
Avkastning pensjonsmidlar	2.034	7.603	4.014
<b>Netto pensjonskostnad</b>	<b>1.589</b>	<b>8.065</b>	<b>6.166</b>
Arbeidsgj.avg	224	1.137	869
<b>Total pensjonskostnad</b>	<b>1.813</b>	<b>9.202</b>	<b>7.035</b>

**Finansiell status**

Beløp i 1000 kr	Mor	Konsern	
		2003	2002
Pensjonsforpliktning	37.426	137.086	78.308
Verdi av pensjonsmidlar	31.967	119.110	63.237
Netto forpliktning	5.459	17.976	15.032
Arb.gj. avgift	770	2.535	1.770
<b>Netto forpliktning inkl. avgift</b>	<b>6.229</b>	<b>20.511</b>	<b>16.803</b>
Ikkje resultatført estimatavvik 01.01. inkl. avg. 1.160		5.153	0
<b>Bokført netto forpliktning</b>	<b>5.068</b>	<b>25.664</b>	<b>16.803</b>

Ikkje resultatført estimatavvik vert handsama som ein korridor der inntil 10% av det som er størst av pensjonsforpliktning og pensjonsmidlar vert helde utanfor grunnlaget for resultatføring. Når akkumulert verknad overstig 10% vert resultatføring av det overskytande starta.

**21. Langsiktig gjeld**

**Mor**

Beløp i 1000 kr	VPS-nr.	Lånetype	Neste reg.	Oppr. pålydande	Aktuell rente %	Nye lån/ overførte lån 2003	Avdrag/ nedbetalt 2003	Restlån 01.01.03	Restlån
									31.12.03
138909	Reg. lån	22.06.2005	30.000	7	18.000	2.000		16.000	
139910	Reg. lån	20.03.2006	58.000	6,5	21.750	2.900		18.850	
138911	Reg. lån	28.06.2006	110.000	5,25	10.250	1.120		9.130	
138912	Put/Call	03.08.2006	125.000	7,32	113.000	3.200		109.800	
138914	Put/Call	15.03.2004	140.000	5,15	120.790	3.070		117.720	
138916	Put/Call	03.06.2005	200.000	7,2	110.000	10.000		100.000	
138917	Put/Call	03.09.2008	140.000	5,8	90.530	8.230		82.300	
138900	Put/Call	16.06.2004	95.000	2,87	60.840	4.880		55.960	
100403	Fastlån	20.12.2004	65.000	6,7	65.000	0		65.000	
138902	Put/Call	20.12.2004	100.000	3,17	53.280	6.660		46.620	
Behaldning obligasjonar i egne lån									÷5.309
<b>SUM OBLIGASJONSLÅN</b>								<b>0</b>	<b>616.071</b>
	Banklån	Fastlån	03.03.2004	33.000	3,03	23.100	1.650		21.450
	Trekkrett					50.000	50.000		0
	Lån frå dotter SFE Kraft		120.000			120.000			120.000
<b>SUM LANGSIKTIG GJELD</b>								<b>0</b>	<b>757.521</b>

Sogn og Fjordane fylkeskommune har stilt sjølvskyldnergaranti for alle eksterne lån pr. 31.12.03. Gjennom fusjon og etablering av konsernstruktur frå 01.01.2003 blei langsiktig lånegjeld overført frå SFE Produksjon til det nye morselskapet.

## Konsern

Konsernet har langsiktig gjeld som spesifisert under:

Beløp i 1000 kr

VPS-nr.	Lånetype	Neste reg.	Oppr. pålydande	Aktuell rente %	Nye lån 2003	Avdrag/ nedbetalt 2003	Restlån 31.12.02	Restlån 31.12.03
			1.083.000			43.240	664.620	621.380
	Behaldning obligasjonar i egne lån						÷86.960	÷5.309
<b>SUM OBLIGASJONSLÅN</b>							<b>577.660</b>	<b>616.071</b>
Banklån	Fastlån	03.03.2004	33.000	3,03		1.650	23.100	21.450
Trekkrett						50.000	50.000	0
Pantelån					4.750	4.750		0
Eigarlån					53.792	53.792		0
<b>SUM LANGSIKTIG GJELD</b>							<b>650.760</b>	<b>637.521</b>

Pantelån og eigarlån er lån som før fusjonen låg i selskapa Eid Energi og Ytre Fjordane Kraftlag. Desse låna blei fusjonert inn i SFE Nett, deretter overført til morselskapet og innfridd i løpet av 2003. All ekstern lånegjeld er pr. 31.12.2003 plassert i morselskapet.

Beløp i 1000 kr	31.12.02	31.12.03
ELSAM-avtalen	38.291	36.222
Kapitaliserte verdiar ikkje utbygde vassdrag	14.300	14.300
Anna forplikting		1.100
<b>SUM AVSETNING FOR FORPLIKTINGAR</b>	<b>52.591</b>	<b>51.622</b>

Under avsetning for forpliktingar inngår kapitalisert verdi på evigvarande godtgjersler knytt til ikkje utbygde vassdrag. Ved ei diskonteringsrente på 7% blir dei kapitaliserte verdiane slik:

Beløp i 1000 kr	Kapitalisert verdi	Status prosjekt	Rekneskaps-handsaming
Gaular	8.800	Verna	Kostnadsføring
Gjengedal	5.500	Prosjektering	Kostnadsføring

## Mor og konsern

Gjeld som har forfall meir enn fem år etter avslutning av rekneskapsåret:

Beløp i 1000 kr	2003	2002
Obligasjonslån	330.565	378.825
Gjeld til kredittinstitusjonar	13.200	14.850
Øvrig langsiktig gjeld	40.177	41.721
<b>SUM LANGSIKTIG GJELD</b>	<b>383.942</b>	<b>435.396</b>

Utbetalt forskotsbeløp knytt til ELSAM-avtalen er ført opp i balansen under avsetning for forpliktingar. Beløpet pr. 31.12.03 er 36,2 mill.kr. Forskotsbeløpet vert inntektsført med 1/25 pr. år frå 1995.

## 22. Pantsetjingar og garantiar

Bokført gjeld som er sikra med pant:

Beløp i 1000 kr	Mor		Konsern	
	31.12.03	31.12.03	31.12.02	31.12.03
Obligasjonslån	616.071	616.071	577.670	
Banklån	21.450	21.450	73.100	
<b>Sum</b>	<b>637.521</b>	<b>637.521</b>	<b>650.770</b>	

Bokført verdi av eignelutar som er stilt som tryggleik for bokført gjeld:

Beløp i 1000 kr	Mor		Konsern	
	31.12.03	31.12.03	31.12.02	31.12.03
Kraftstasjonar	0	772.595	797.427	
Faste eigedomar	17.425	17.425	8.860	
Nettanlegg	0	25.346	44.492	
<b>Sum</b>	<b>17.425</b>	<b>815.366</b>	<b>850.779</b>	





Firdakraft har eit garantiansvar overfor Fossheim Energiverk AS på nær 1,7 mill kr. Effektivt garantiansvar pr 31.12.2003 er kr 0.

SFE Produksjon AS har pantsett kraftstasjonane Åskåra, Mel og Leirdøla til fordel for Sogn og Fjordane fylkeskommune som sikkerheit for sjølvskyldnargaranti som fylkeskommunen har stilt for lånegjelda.

Dei same kraftstasjonane er pantsett som tryggleik for handel med Nord Pool og trekkrett i DnB. Administrasjonsbygningar på Sandane samt kraftstasjon i Øksenelvane tilhøyrande Firdakraft og kraftlinjenett tidlegare tilhøyrande Firdakraft er pantsett som tryggleik for konsernkontoavtale med kassakreditt/trekkrett i Spb. Sogn og Fjordane.

Ny konsernkontoavtale med kassakreditt/trekkrett samt Nord Pool garantiar er frå januar 2004 inngått med Fokus Bank. Dette medfører at pant avgitt til DnB og Spb. Sogn og Fjordane blir sletta. Fokus Bank tek pant i kraftstasjonane Åskåra og Mel som tryggleik for trekkrett og garantiar. SFE har overfor Fokus Bank avgitt negativ pantsettingserklæring.

## 23. Finansiell marknadsrisiko

Som kraftprodusent er SFE utsett for store svingingar i marknadsprisane på kraft. For å handtere og redusere denne risikoen har styret vedteke ein marknadsstrategi som tilseier at ein relativt stor andel av krafta skal vere seld for dei første åra. På denne måten vert SFE sitt årsresultat mindre utsett for svingingane i kraftprisane enn det som elles ville vore tilfelle. Det er etablert rutinar som sørger for at dei fastsette posisjonane vert overheldne. Produkt SFE handlar for å redusere risikoen er futures og forwards på Nord Pool og forwards i den bilaterale marknaden. I tillegg handlar SFE sals- og kjøpsopsjonar for sikringsformål.

SFE har ein vedteken finansstrategi for å handtere risiko knytt til finansmarknaden. For innlåna er det definert reglar for durasjon og rentereguleringsstidspunkt. Det er etablert rutiner som sørger for at dei vedtekte rammene vert heldne. Som sikringsinstrument nyttar SFE i tillegg derivat som swap-avtalar, renteopsjonar og F.R.A.-kontrakter. Ein relativt stor andel av låneportefølja har lang rentebinding. Selskapet er ikkje utsett for valutarisiko gjennom låneportefølja. Overskotslikviditet vert plassert hovudsakleg i rentebærande papir med kort rentebinding.

## 24. Informasjon om dotterselskap og segmentresultat

Beløp i 1000 kr	Mor	SFE Kraft	SFE Produksjon	SFE Nett	SFE Naturgass	Firdakraft	Firdanett
Driftsinntekter	37.469	331.928	208 809	191 435	0	55 103	2 608
Driftskostnader	35.898	323.174	92 155	152 971	239	30 755	3 105
<b>Driftsresultat</b>	<b>1.571</b>	<b>8.754</b>	<b>116 654</b>	<b>38 464</b>	<b>+239</b>	<b>24 348</b>	<b>+497</b>
Nto. finanspostar	÷26.895	÷7.156	31 952	18 446	18	÷1 655	31
<b>Res. før skatt</b>	<b>28.466</b>	<b>15.910</b>	<b>84 702</b>	<b>20 018</b>	<b>+221</b>	<b>26 003</b>	<b>+466</b>
Skattekostnad	7.854	4.451	38 522	5 888	64	8 570	129
<b>Res. etter skatt</b>	<b>20.612</b>	<b>11.459</b>	<b>46 181</b>	<b>14 130</b>	<b>+157</b>	<b>17 433</b>	<b>+337</b>
Anleggsmidlar	1.960.917	162.019	1 327 818	599 729	16 499	75 888	884
Omlaupsmidlar	135.341	152.786	72 763	140 179	3 497	52 086	2 992
<b>Sum eignelutar</b>	<b>2.096.258</b>	<b>314.805</b>	<b>1 400 581</b>	<b>739 908</b>	<b>19 996</b>	<b>127 974</b>	<b>3 876</b>
Eigenkapital	1.174.237	154.241	838 743	266 939	8 236	108 772	2 826
Langsiktig gjeld	762.589	47.434	457 611	280 271	0	0	220
Kortsiktig gjeld	159.432	113.129	104 226	192 698	11 759	19 202	830
<b>Sum EK og gjeld</b>	<b>2.096.258</b>	<b>314.805</b>	<b>1 400 581</b>	<b>739 908</b>	<b>19 996</b>	<b>127 974</b>	<b>3 876</b>

Segmentresultat	Kraftproduksjon	Monopolverksemd	Sluttbruk	Øvrig verksemd	Eliminering	Konsern
<i>Beløp i 1000 kr</i>						
<b>Driftsinntekter:</b>						
Sal av kraft	338.431	0	180.327	0	÷175.377	343.382
Sal av overføringstenester	0	184.231	0	0	11.751	195.982
Andre driftsinntekter	14.921	1.457	5.788	45.824	÷54.134	13.856
<b>SUM DRIFTSINTEKTER</b>	<b>353.353</b>	<b>185.688</b>	<b>186.115</b>	<b>45.824</b>	<b>+217.760</b>	<b>553.219</b>
<b>Driftskostnader:</b>						
Kjøp av kraft	90.205	19.846	166.741	0	÷175.377	101.415
Kjøp av overføringstenester	÷10.662	12.135	0	0	11.751	13.224
Løn og sos. kostnader	23.219	41.308	4.517	23.073	÷105	92.012
Aktiverte lønskostnader	0	÷14.338	0	0	0	÷14.338
Andre driftskostnader	40.610	52.119	8.540	16.557	÷54.028	63.797
Eigedomsskatt/avgifter	17.555	1.622	0	132	0	19.309
Tap på krav	0	440	1.635	0	0	2.075
Avskrivingar	47.334	35.847	3.889	3.165	0	90.245
<b>SUM DRIFTSKOSTNADER</b>	<b>208.270</b>	<b>148.978</b>	<b>185.322</b>	<b>42.927</b>	<b>+217.760</b>	<b>367.738</b>
<b>DRIFTSRESULTAT</b>	<b>145.082</b>	<b>36.710</b>	<b>793</b>	<b>2.897</b>	<b>0</b>	<b>185.482</b>

Til generalforsamlinga i Sogn og Fjordane Energi AS

## REVISJONSMELDING FOR 2003

Vi har revidert årsrekneskapen for Sogn og Fjordane Energi AS for rekneskapsåret 2003 som syner eit årsoverskot på kr 20.612.000 for morselskapet og kr 88.478.000 for konsernet. Vi har også revidert opplysningane i årsmeldinga om årsrekneskapen, føresetnaden om at drifta skal halde fram og framlegg til bruk av overskotet. Årsrekneskapen er samansett av resultatrekneskap, balanse, kontantstraumsoppstilling, opplysningar i notar og konsernrekneskap. Årsrekneskapen og årsmeldinga er lagde fram av styret og dagleg leier for selskapet. Vår oppgåve er å vurdere og uttale oss om årsrekneskapen og andre tilhøve slik revisorlova krev.

Vi har utført revisjonen i samsvar med revisorlova og god revisjonsskikk i Noreg. God revisjonsskikk krev at vi planlegg og utførar revisjonen slik at han gir oss den tryggleiken vi treng for at årsrekneskapen ikkje inneheld vesentleg feilinformasjon. Revisjon omfattar kontroll av utvalde delar av materialet som ligg til grunn for informasjonen i årsrekneskapen, vurdering av dei rekneskapsprinsippa som er nytta, og av vesentlege rekneskapestimat, og dessutan vurdering av innhaldet i og presentasjonen av årsrekneskapen. I den grad det følgjer av god revisjonsskikk, omfattar revisjon også ein gjennomgang av forvaltninga av formua og rekneskaps- og intern kontrollsystema i selskapet. Vi meiner at revisjonen vår gir eit forsvarleg grunnlag for konklusjonane.

Vi meiner at

- årsrekneskapen er lagt fram i samsvar med lov og forskrifter og gir eit uttrykk for selskapet og konsernet si økonomiske stilling 31. desember 2003 og for resultatet og kontantstraumane i rekneskapsåret i samsvar med god rekneskapsskikk i Noreg.
- leiinga har oppfylt plikta si til å syte for ordentleg og oversiktleg registrering og dokumentasjon av rekneskapsopplysningar i samsvar med god rekneskapsskikk i Noreg.
- opplysningane i årsmeldinga om årsrekneskapen, føresetnaden om at drifta skal halde fram og om forslaget til bruk av overskot, er konsistente med årsrekneskapen og er i samsvar med lov og forskrifter.

Florø, den 2. april 2004  
Deloitte



Rune Norstrand Olsen  
statsautorisert revisor

Audit. Tax & Legal. Consulting. Financial Advisory.

A member firm of  
Deloitte Touche Tohmatsu

# Nøkkeltal

Beløp i 1000 kr	2003	2002	2001	2000	1999	1998	1997	1996
<b>Omsetnad:</b>								
Driftsinntekter	<b>553.219</b>	352.262	348.196	354.624	366.938	306.720	409.209	454.863
<b>Resultat:</b>								
Driftsresultat	<b>185.481</b>	128.088	123.265	126.357	109.985	79.059	65.120	94.553
Netto driftsmargin	<b>33,5%</b>	36,4%	35,4%	35,6%	30,0%	25,8%	15,9%	20,8%
Ordinært resultat før skatt	<b>146.483</b>	97.885	78.917	81.090	73.076	26.241	13.084	37.577
Årsresultat	<b>88.478</b>	58.457	43.457	64.082	47.018	26.131	11.021	÷15.747
<b>Rentabilitet:</b>								
Totalrentabilitet	<b>8,5%</b>	8,0%	8,2%	9,5%	9,1%	6,4%	5,0%	8,8%
Eigenkapitalrentabilitet	<b>7,4%</b>	7,4%	8,3%	21,9%	13,1%	8,2%	3,0%	35,2%
<b>Investeringar:</b>	<b>83.110</b>	22.508	24.293	9.596	4.815	5.153	17.826	18.122
<b>Soliditet/kapitaltilhøve pr. 31.12.</b>								
Eigenkapitalandel	<b>53,1%</b>	43,7%	47,8%	13,0%	27,9%	22,9%	22,3%	5,5%
Likviditetsgrad 1	<b>0,9</b>	1,2	1,8	0,3	0,8	1,2	1,0	1,3
Rentedekningsgrad	<b>356%</b>	320%	233%	236%	234%	141%	123%	161%
<b>Personal:</b>								
Antal tilsette pr. 31.12.	<b>195</b>	109	116	98	77	81	86	84
Antal årsverk	<b>185</b>	102	106	89	70,4	73,8	78,7	76,2
<b>Produksjon/omsetnad:</b>								
Eigenproduksjon (GWh)	<b>1.279</b>	1.273	1.190	1.447	1.212	1.020	1.127	878
<b>Totalrentabilitet:</b>	Avkastning før skatt på investert kapital.							
<b>Totalrentabilitet:</b>	(Res. før ekstraord. postar + finanskostnader) * 100/ Gjennomsnittleg totalkapital.							
<b>Likviditetsgrad 1:</b>	Høvet mellom omlaupsmidlar og kortsiktig gjeld.							
<b>Eigenkapitalrentabilitet:</b>	(Res. før ekstraord. postar - skattekostnad * 100/Gjennomsn. eigenkapital							
<b>Eigenkapitalandel:</b>	Eigenkapital * 100/Totalkapital							
<b>Rentedekningsgrad:</b>	Avkastning av kapitalen (før skatt) i høve til finanskostnadane.							
<b>Rentedekningsgrad:</b>	(Res.før ekstraord. postar + Finanskostnader) * 100/ Finanskostnader.							

Nøkkeltala før år 2000 gjeld det opprinnelege selskapet SFE, medan tala for 2000, 2001 og 2002 gjeld konsernet.

I 2003 vart Ytre Fjordane Kraftlag og SFE fusjonert slik at tala for 2003 gjeld for det fusjonerte konsernet.

Tala er såleis ikkje direkte samanliknbare.

# Verdirekneskap

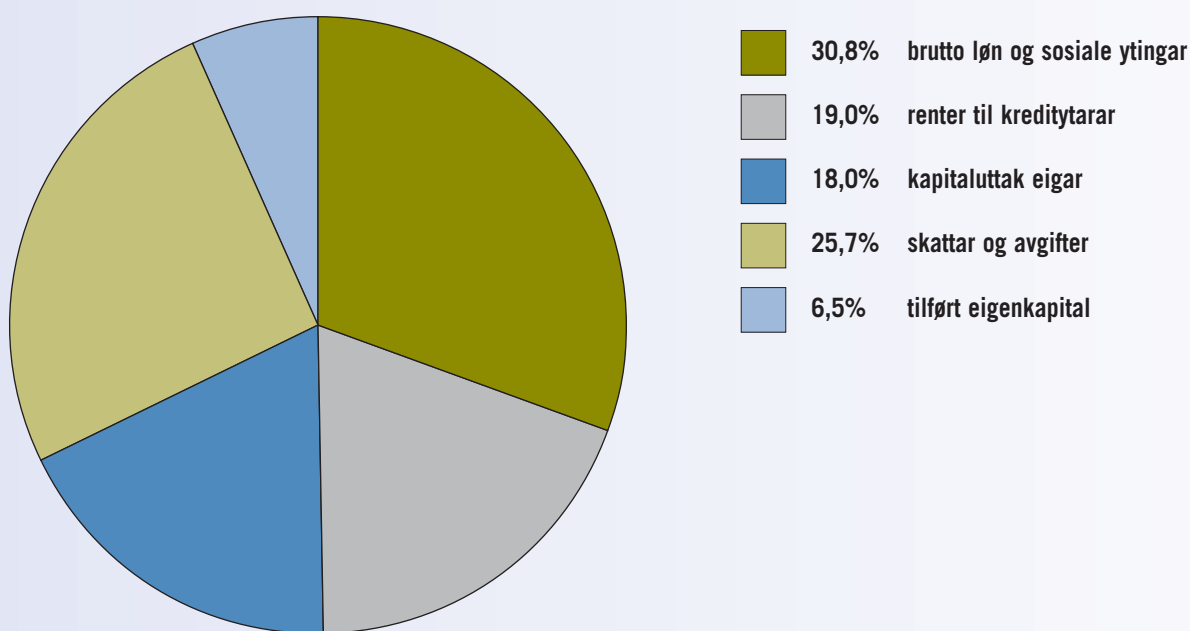
Dette oppsettet syner kva verdiskaping det har vore i konsernet i 2003 og korleis desse har blitt fordelt på dei ulike interessegruppene i samfunnet.

Beløp i 1000 kr

<b>Driftsinntekter</b>	553.219	
÷ forbruk av innkjøpte varer/tenester	180.510	
= brutto verdiskaping i eiga verksemd		372.709
÷ kapitalslit (ord.avskrivningar)	90.245	
= netto verdiskaping i eiga verksemd		282.464
+ finansinntekter	18.258	
= verdier til fordeling frå eiga verksemd		300.722
+ offentlege tilskot		0
= verdier til fordeling i alt		300.722

som er fordelt slik:

<b>Tilsette</b>		
brutto løn og sosiale ytingar	92.646	30,8%
<b>Kapitalinnskytarar</b>		
renter til kreditytarar	57.256	19,0%
kapitaluttak eigar	53.992	18,0%
<b>Stat, kommunar</b>		
skattar og avgifter	77.314	25,7%
<b>Verksemda</b>		
Tilført eigenkapital	19.514	6,5%
	<b>300.722</b>	<b>100,0%</b>







## SFE Nett

### Visjon og oppdrag for SFE Nett er:

SFE Nett - den leiande leverandør og entreprenør av elkraft- og tele-infrastruktur i Sogn og Fjordane

For å ta eit steg i retning av vår visjon har vi definert følgjande oppdrag som vi skal realisere innan 2006:

- Vi har høg avkastning med grunnlag i effektiv drift og god kompetanse
- Vi er den leiande aktøren innan elkraft- og tele-infrastruktur i Sogn og Fjordane
- SFE Nett er ein konkurransedyktig leverandør av entreprenørtenester innanfor energinett, telenett, breibandnett og ingeniørtenester
- Vi har sterke strategiske alliansar, og nyttar desse aktivt til kompetanseoverføring og styrking av både SFE og Vestlandsregionen sin posisjon innan nettverksemd på den nasjonale arena.
- Vår aktivitet tek omsyn til natur og miljø

### Om selskapet

SFE Nett er infrastrukturselskapet i konsernet, og selskapet står for overføring av den elektriske energien mellom kraftprodusentane og sluttkundane. Selskapet drifter og bygg ut både sentralnettet og regionalnettet i regionen og høgspent og lågspent distribusjonsnett i 7 kommunar i Nordfjord og Sunnfjord.

SFE Nett transporterar om lag 600 millionar kWh til omlag 21.800 nettkundar i desse 7 kommunane. Den samla utstrekninga på nettet er 3.500 km, og tilsvarar 7 gonger avstanden Trondheim - Oslo.

SFE Nett eig og bygg ut breibandinfrastrukturen i regionen. Infrastrukturen knyt saman dei største bygdene og byane i Sunnfjord og Nordfjord og utgjer dessutan ein del av energiforsyninga sitt nasjonale breibandnett. SFE Nett leiger ut infrastrukturen til breibandoperatørane BaneTele og Enivest.

SFE Nett utfører og har entreprenørarbeid som satsingsområde innan kraftnett, veg/tunnelbelysning og tele-anlegg.

SFE Nett har ein omsetnad på 191 mill. kroner og har om lag 100 tilsette.

Direktør i SFE Nett er Asgeir Aase.

SFE Nett	Beløp i 1000 kr
<b>Hovudtal</b>	<b>2003</b>
Driftsinntekter	191.435
Driftsresultat	38.464
Resultat før skatt	20.018
<b>Totalkapital</b>	<b>739.908</b>
Antal årsverk 31.12.	96
Levert energi i GWh	
Regionalnett	
Distribusjonsnett	557,3

## SFE Produksjon

### Visjon og oppdrag for SFE Produksjon er:

SFE Produksjon - ein effektiv kraftverksentreprenør i Sogn og Fjordane

For å ta eit steg i retning av vår visjon har vi definert følgjande oppdrag som vi skal realisere innan 2006:

- Vi er ei lønsam investering for våre eigarar
- Vi søker utvikling og verdiskaping gjennom utnytting av lokale ressursar og fordelar
- Gjennom strategiske alliansar har vi styrka vår stilling som kraftverksentreprenør i Sogn og Fjordane og på Vestlandet
- Vi er ei kompetansebedrift og den leiande aktøren innan lokal utbygging, drift og vedlikehald av anlegg for kraftproduksjon i Sogn og Fjordane
- Vi har høg kundefokus og konkurransedyktige produkt og tenester
- Vår aktivitet tek omsyn til natur og miljø

### Om selskapet

I SFE Produksjon føregår all teknisk aktivitet knytt til kraftproduksjon i konsernet. Selskapet står for teknisk drift og vedlikehald av konsernet sine 10 kraftstasjonar i Nordfjord, Sunnfjord og Sogn, og 3 kraftstasjonar leigd av Gloppen kommune. SFE Produksjon har 35% medeigardel i Leirdøla kraftverk. I tillegg tilbyr SFE Produksjon tekniske drifts-tenester til eigarar av småkraftverk i regionen.

SFE Produksjon	Beløp i 1000 kr
<b>Hovudtal</b>	<b>2003</b>
Driftsinntekter	208.809
Driftsresultat	116.654
Resultat før skatt	84.702
<b>Totalkapital</b>	<b>1.400.581</b>
Antal årsverk 31.12.	31
Produksjon i GWh	1.279
(inkl. Firdakraft)	

Alle kraftstasjonane i SFE Produksjon er basert på rein fornybar energi, og mange av stasjonane er også sertifisert som «grøn energi». Total produksjon i kraftstasjonane i selskapet er på 1.300 millionar kWh, det utgjør om lag 1% av normalforbruket i Noreg.

SFE Produksjon har også eit utbyggingsmiljø som står for planlegging og utføring av rehabiliteringsprosjekta i våre vasskraftanlegg. Utbyggingsmiljøet driv også planlegging av våre eigne nye utbyggingsprosjekt innan vasskraft og vindkraft. SFE Produksjon leverer også ,planleggingstenester til grunneigarar som ønskjer å bygge ut småkraftverk.

SFE Produksjon har ein omsetnad på 209 mill. kroner og har 34 tilsette  
Direktør i SFE Produksjon er Ola Lingaas.

## SFE Kraft

### Visjon og oppdrag for SFE Kraft er:

SFE Kraft – eit kompetansesenter innan produksjonsplanlegging og kraftomsetting

For å ta eit steg i retning av vår visjon har vi definert følgjande oppdrag som vi skal realisere innan 2006:

- Vi oppnår høg pris på omsetting av konsernet sin kraftproduksjon
- Vi er den føretrekte samarbeidspartnar for eigarar av småkraftverk
- Vi er ei kompetansebedrift og den leiande aktøren innan kraftomsetting i Sogn og Fjordane
- Gjennom samarbeid og bygging av nettverk har vi styrka vår stilling som sjølvstendig aktør i Sogn og Fjordane, samt styrka Vestlandet sin posisjon innan produksjonsplanlegging og kraftomsetting
- Vi har nøgde kundar i heile landet
- Vi har høg kundefokus og konkurransedyktige produkt og tenester
- Vår aktivitet tek omsyn til natur og miljø

### Om selskapet

SFE Kraft omset både konsernet sin eigen kraftproduksjonen, Sogn og Fjordane fylkeskommune si konsesjonskraft og kraftproduksjon frå andre selskap/småkraftverk. Totalt omset SFE Kraft 1.700 mill. kWh.

SFE Kraft sel også kraft til sluttbrukarar, både mot private kundar og næringskundar. Totalt leverer SFE Kraft 550 mill. kWh til om lag 26.000 kraftkundar.

SFE Kraft har ein omsetnad på 332 mill. kroner og har 25 tilsette.  
Direktør i SFE Kraft er Jarle Birkeland.

SFE Kraft	Beløp i 1000 kr
<b>Hovudtal</b>	<b>2003</b>
Driftsinntekter	331.928
Driftsresultat	8.754
Resultat før skatt	15.910
<b>Totalkapital</b>	<b>314.805</b>
Antall årsverk 31.12	24



## Kraftfull og nyskapande

SFE er ein kraftfull næringsaktør i Sogn og Fjordane. Det er vi sjølvsagt fordi vi driv kraftproduksjon, men også fordi vi er eit stort selskap som tar mange krafttak i lokalsamfunna.

SFE skal tene distriktet vi leverer tenester i. Det betyr ikkje berre å syte for at stikkkontakten i hus og bedrift er i orden. Det betyr like mykje å bruke vår kompetanse og solide økonomi til å utvikle distriktet vårt gjennom nyskaping.

SFE er eit nyskapande konsern. Aktivitetar i året som gjekk og framtidsplanane våre viser dette med rette.

### Fornybare energikjelder

Underskotet på kraft i Norge og det nordiske børsområdet er aukande. Vasskraftmagasin er framleis den einiskilde faktoren som har mest å seie for fleksibilitet i energisystemet, men også fornybar energi frå andre kjelder har stor interesse. Miljømsyn og internasjonale forpliktingar har ført til politisk vilje til framskaffing av ny fornybar energi. På dette feltet har SFE komme eit godt stykke på veg.

#### Naturgass

Saman med selskapet Naturgass Vest AS stifta vi i oktober i fjor selskapet SFE Naturgass AS. Drifta kom i gong 1.1 2004 og føremålet er å distribuere og selje flytande naturgass (LNG) til kundar i Sogn og Fjordane. Distribusjonen skjer frå ein gassterminal som er oppført ved Ewos sitt anlegg i Florø. Gassterminalen får påfyll av LNG via tankbåtar frå LNG-fabrikken på Kollsnes utanfor Bergen. Distribusjonen skjer så vidare både via lokale røyrnett og med tankbil.

LNG har mange bruksområde både for næringsliv, offentlig sektor og private hushaldningar og SFE er sjølvsagt glade for å vere pioner på LNG-leveransar i fylket.

#### Vindkraft

Sogn og Fjordane har eit svært stort vindkraftpotensiale med ein teoretisk landbasert energiproduksjon på over 70TWh. Vindkraft kan bety lønsam kraftproduksjon, gi bidrag til grunneigarar gjennom utleige av grunn og bety skatteinntekter til vertskommunar. Utbygging av vindkraft betyr også utbygging av infrastruktur som t.d kraftliner, vegar og breiband. Mange gode prosjekt vert liggande om ikkje staten tek ansvaret for nødvendig utbygging av linjennettet, slik det t.d er gjort i Finmark.

SFE ser det som interessant og kunne delta i vindkraftproduksjon. Med bakgrunn i dette er SFE i kontakt med fleire aktørar og vurderar ulike lokalitetar for vindkraftverk.

#### Småkraftverk

Tida for dei heilt store kraftutbyggingane er nok over, og nye skattereglar gjer det meir gunstig å bygge ut mindre kraftverk. Sannsynlegvis er potensialet for lønsam småkraftutbygging i Sogn og Fjordane på over 2 TWh. SFE er i ferd

med å inngå avtalar med fleire grunneigarar. Forretningsideen er forenkla bygging med små naturinngrep og nytenking innan drift og vedlikehald. Dei minste utbyggingane vil nok grunneigarane ta aleine, men når produksjonen er over 10 GWh kan det vere fornuftig å dele den økonomiske innsatsen og risikoen med større aktørar. Det er i så fall ei investering SFE er villege til å ta. Slik vil vi skape ein vinn-vinn situasjon der eit forventa overskot kan delast mellom grunneigarar og SFE.

Småkraftutbygging får derfor like mykje karakter av næringsutvikling i distriktet som tradisjonell kraftutbygging. SFE har som mål at vi har 6 avtalar om utbygging av småkraftverk innan 2006.





## Andre utviklingsområde

### Breiband

Mange næringslivsleiarar i fylket trekkjer fram behovet for tilgang på moderne datakommunikasjon som vesentleg for ei positiv næringsutvikling i by- og bygdesamfunna i fylket. Som pådrivar for næringsutvikling og nyskaping er det derfor naturleg at breiband-utbygging er eit framtidig satsingsområde for SFE. Breiband er viktig for konkurranseevna og verdiskapinga – og dermed arbeidsplassar - i bedrifter i distrikta.

SFE arbeider aktivt for å betre breiband-tilgangen i fylket. Eit steg på vegen var fusjonen mellom Firdanett og Enivest 01.01.04. Fusjonen sikrar ein kompetent og stor entreprenør som kan ta dei løfta som må til for å byggje ut den elektroniske motorvegen i Sogn og Fjordane.

### Entreprenør-verksemnd

Mykje av den kompetansen SFE brukar for å byggje og vedlikehalde moderne energi-infrastruktur til bedrifter og husholdningar, brukar vi også på andre felt. Gjennom generasjonar har SFE bygd opp særskild kompetanse innan entreprenørskap. I tillegg til entreprenørtenester innanfor energinett leverer derfor SFE Nett tenester til veg- og tunnelbelysning, utbygging av fibernett, utbygging av telenett, landmåling, prosjektering av kraftliner og AUS (arbeid under spenning).

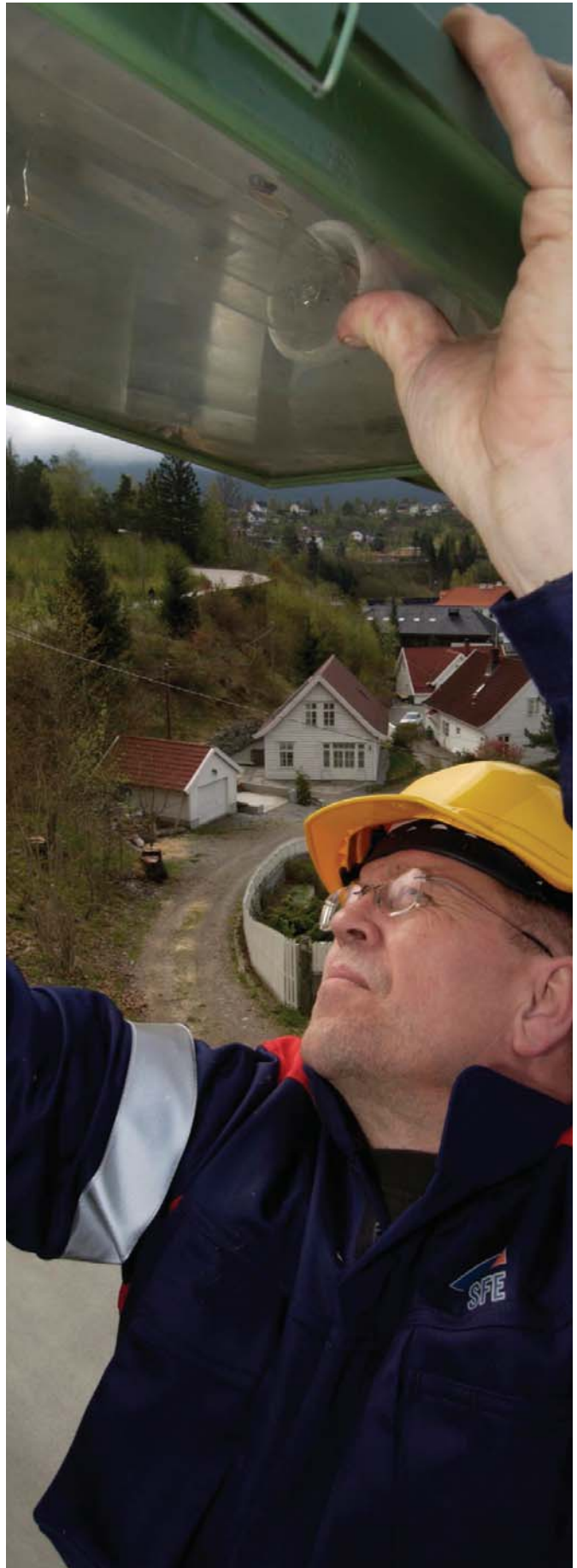
SFE er ein viktig leverandør av entreprenør-tenester til utbygging og utvikling av generell infrastruktur i Sogn og Fjordane.

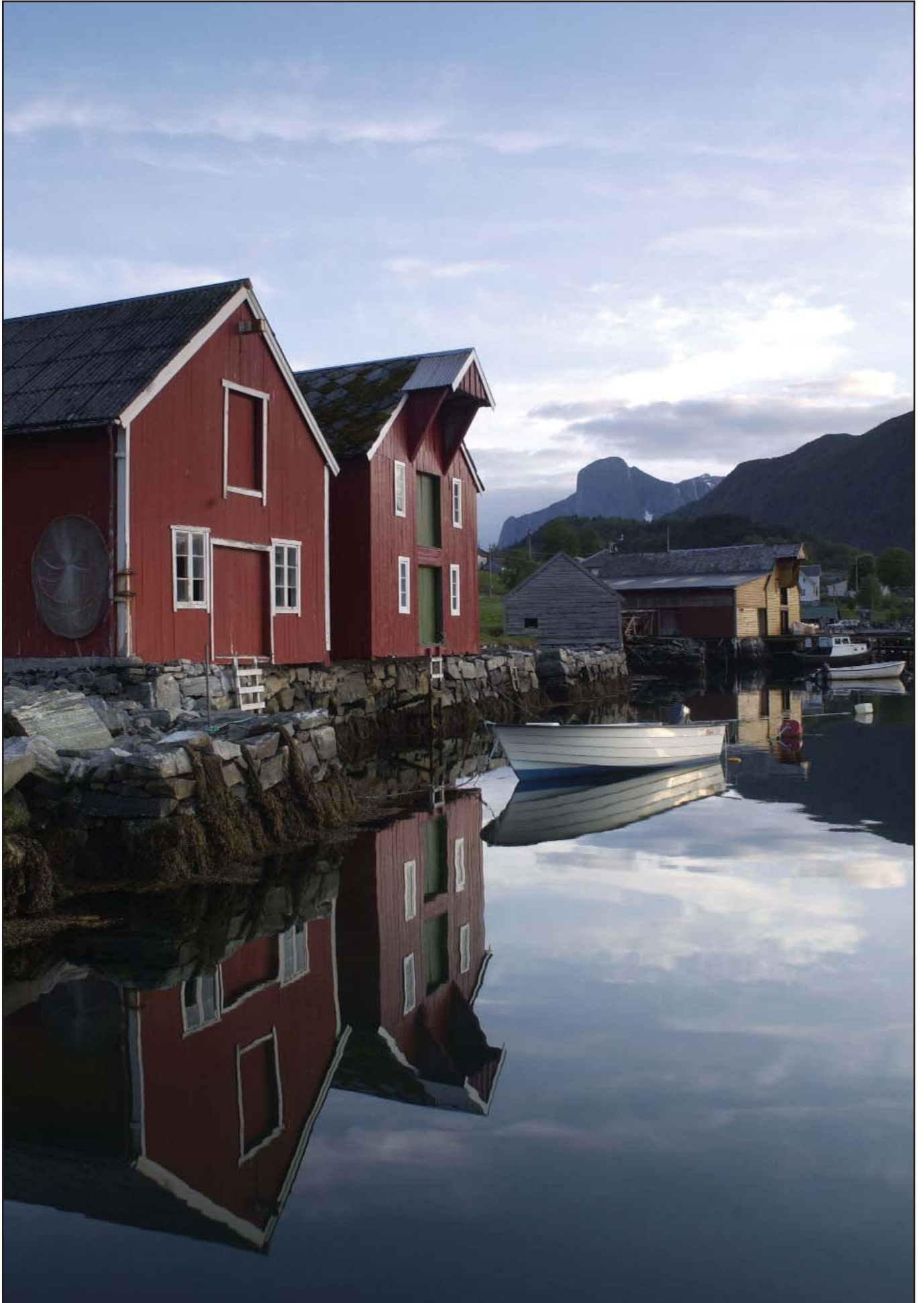
### Nybygging kraftverk

Dei fleste assosierar SFE med kraftverk, og sjølv om vi her har peikt på mange andre område vi utviklar oss på, så er det ikkje slik at vi «gløymer» vasskraftproduksjonen. Vasskraft er og blir ein unik naturressurs vi i SFE skal forvalte på beste måte for Sogn og Fjordane.

SFE eig Øksnelvane kraftverk der det er potensiale for å hente ut meir kraft. Det vert no starta bygging av veg til fjells for å etablere to småkraftverk på i alt ca 40 GWh. Berre marginale naturinngrep er nødvendig og desse nye kraftverka vil samstundes vere magasinkraftverk fordi eksisterande magasin kan nyttast. I Østerbørvassdraget er det eit utbyggingsprosjekt på om lag 150 GWh under planlegging. På grunn av plasseringa på sørsida av Sognefjorden er prosjektet tenkt gjennomført i samarbeid med BKK.

I Naustdalsvassdraget er SFE involvert i eit særskilt interessant og nyskapande prosjekt. I forhold til ei eventuell kraftutbygging tenkjer ein her «omvendt planlegging». Gjennom eit fleirbruksplan-arbeid vil ein først fastsetje kva miljømessige forhold som er viktige å ivareta eller forbetre for til dømes landbruks- og lakse-interessene. Så vil ein sjå på om utnytting av vasskrafta kan vere eit eigna tiltak for å nå dei definerte miljømåla.





# Styremedlemar i SFE-konsernet

---

## **SFE Konsernstyret:**

Arvid Lillehaug leiar  
Birger C. Schönberg nestleiar  
Knut M. Olsen  
Mathias Råheim  
Kristin Linnerud  
Bente Frøyen Steindal  
Ragnar Andenæs repr. for tilsette  
Vidar Solvang repr. for tilsette  
Odd Eide repr. for tilsette

## **SFE Kraft AS:**

Ole Schanke Eikum leiar  
Ingolf Aagård nestleiar  
Hans Gunnar Nåvik  
Torill Vasbotten Høyvik repr. for tilsette

## **SFE Nett AS:**

Ole Schanke Eikum leiar  
Ingolf Aagård nestleiar  
Svein Ivar Morsund  
Odd Anders Otterstad repr. for tilsette

## **SFE Produksjon AS:**

Ole Schanke Eikum leiar  
Ingolf Aagård nestleiar  
Dag Smedbold  
Oddmund Årdal repr. for tilsette

## **SFE Naturgass AS**

Ingolf Aagård leiar  
Aksel Skjervheim nestleiar  
Martin Holvik  
Endre Fjellestad  
Dag Lilletvedt

## **Firdanett AS**

Ingolf Aagård leiar  
Jarle Birkeland nestleiar  
Jan Håland  
Stein Even Sårheim  
Rune Haukebø

## **Firdakraft AS**

Ingolf Aagård leiar  
Martin Holvik nestleiar  
Jan Inge Erdal



**Kraftfull og nyskapande med lokale røter**



GRAFISK PRODUKSJON: E. NATVIK PRENTEVERK AS – FOTO: OSKAR ANDERSEN

**SOGN OG FJORDANE ENERGI AS**  
6823 Sandane  
Tlf. 57 88 47 00 – Fax 57 88 47 01  
E-post: [post@sfe.no](mailto:post@sfe.no) – Internett: [www.sfe.no](http://www.sfe.no)